



SELÇUK ÜNİVERSİTESİ  
ARAŞTIRMA DEKANLIĞI

# PROJE OFİSİ

## GÜNCEL PROJE ÇAĞRILARI

ULUSAL VE ULUSLARARASI

**MART 2026 / SAYI 18**

[ardek.selcuk.edu.tr](http://ardek.selcuk.edu.tr)

# ULUSLARARASI PROJE ÇAĞRILARI

# 1. UFUK AVRUPA 2026–2027 ÇALIŞMA PROGRAMI ONAYLANDI VE YÜRÜRLÜĞE GİRDİ!



Avrupa Komisyonu, Ufuk Avrupa Programı kapsamında **2026–2027 dönemi** için **14 milyar avroluk** kapsamlı bir yatırım paketi açıklarak iklim nötrlüğü, yapay zekâ destekli araştırma ve dirençli bir ekonomi hedeflerini güçlendirmeye yönelik büyük bir adım attı.

Avrupa'nın stratejik hedeflerini güçlendirmeyi amaçlayan Ufuk Avrupa 2026–2027 Çalışma Programı; iklim nötrlüğüne geçişi hızlandırmayı, araştırma ve inovasyonda yapay zekâ kullanımını artırmayı ve hızla değişen dünyada daha dirençli bir toplum ve ekonomi oluşturmayı hedefliyor. Bu dev bütçe, Komisyon'un daha önce belirlediği yeşil ve dijital dönüşüm öncelikleriyle uyumlu ilerliyor, araştırma ve geliştirme ekosisteminde yeni bir ivme yaratmayı amaçlıyor.

Yeni çalışma programı, özellikle **temiz endüstri çözümleri** ve **bilimde yapay zekâ** için ayrılan yatay çağrılarla dikkat çekiyor. Temiz endüstriyi destekleyen Ar-Ge projeleri için **540 milyon avro** ayrılırken, güvenilir ve etik yapay zekâ uygulamalarını geliştirmeye yönelik çağrılar için **90 milyon avro** bütçe öngörülüyor. "**New European Bauhaus Facility**" için ise sürdürülebilirlik ve kapsayıcılık odaklı mahalle dönüşümlerini desteklemek üzere **210 milyon avronun** üzerinde bütçe tahsis ediliyor.

Komisyon, bu dönemde Avrupa'yı dünya genelindeki araştırmacılar için daha cazip bir merkez haline getirmeyi amaçlayan "**Choose Europe**" girişimine de özel bir yer ayırıyor. Girişim kapsamında **Marie Skłodowska-Curie Actions** için **50 milyon avro** ayrılarak uzun dönemli burslar, doktora sonrası araştırmacılar için daha istikrarlı kariyer olanakları ve Avrupa'ya taşınmayı teşvik eden destekler sunulacak. Ayrıca **Araştırma Altyapıları** bileşenine ayrılan **50 milyon avro**, araştırmacıların sınır ötesi laboratuvar ve teknoloji altyapılarına daha kolay

erişmesini ve nitelikli eğitim almasını sağlayacak. Programın bir diğer önemli unsuru olan “**European Research Area Chairs (ERA Chairs)**” ise **240 milyon avroluk** yatırımla, performansı düşük bölgelerde önde gelen bilim insanlarını görevlendirerek Avrupa genelinde araştırma kapasitesinin dengeli biçimde güçlendirilmesini hedefliyor.

2021–2027 döneminde yürütülen ve **93,5 milyar avroluk** bütçeye sahip Avrupa Birliği araştırma ve inovasyon programı olan **Ufuk Avrupa Programı** kapsamındaki fonların büyük bölümü, çalışma programlarında ilan edilen ve belirli hedeflerle konu başlıklarını içeren rekabetçi çağrılar yoluyla dağıtılıyor. Bu çalışma programları aynı zamanda başvuru süreçlerine ilişkin uygunluk, değerlendirme ve destek kriterleri gibi temel kuralları da tanımlıyor. **2026–2027 Çalışma Programı**, Mart 2024’te kabul edilen **Ufuk Avrupa Stratejik Planı 2025–2027** temel alınarak Komisyon birimleri, üye devletler, programa ilişik ülkeler, Avrupa Parlamentosu ve 2000’den fazla paydaşın katkısıyla hazırlandı.

Ufuk Avrupa 2026–2027 çağrılarına ilişkin tüm detaylara Avrupa Komisyonu’nun resmî web sitesinden erişilebilir.

[https://ec.europa.eu/commission/presscorner/detail/en/ip\\_25\\_3022](https://ec.europa.eu/commission/presscorner/detail/en/ip_25_3022)

## 2. 2025 YILI COST AKSİYONLARI ONAYLANDI!



Bilim ve Teknolojide Avrupa İşbirliği Kuruluşu (European Cooperation in Science and Technology- COST Association) tarafından 70 yeni COST Aksiyonu onaylanmıştır. Yeni Aksiyonlarla ilgili duyuruya ulaşmak için tıklayınız.

Söz konusu Aksiyonların web sayfaları ve Aksiyon Mutabakat Zabıtları **12 Haziran 2025** tarihi itibarıyla COST web sayfasında yayınlanacak olup COST katılım başvuru süreçleri de bu tarih itibarıyla başlayacaktır. **Bu tarih öncesinde başvuru alınamayacaktır.**

Türkiye'den atanacak araştırmacıların süreçleri, TÜBİTAK COST Aksiyonlarına Katılım Kuralları doğrultusunda yürütülecektir. İlgili kurallar dokümanına aşağıdaki bağlantıdan ulaşabilirsiniz.

[https://tubitak.gov.tr/sites/default/files/2025-05/cost\\_aksiyonlarına\\_katılım\\_kuralları\\_2025.pdf](https://tubitak.gov.tr/sites/default/files/2025-05/cost_aksiyonlarına_katılım_kuralları_2025.pdf)

COST programı ve güncel gelişmeler için [TÜBİTAK COST web sayfasını](#) takip edebilirsiniz.

### 3. EIT İLE 2026'DA EĞİTİM, GİRİŞİM VE AKADEMİ'YE YÖNELİK GÜNCEL ÇAĞRILAR!



**Avrupa Yenilik ve Teknoloji Enstitüsü (EIT)** Topluluğu tarafından **2026** yılında başvurulara açılacak olan güncel destek, eğitim ve iş birliği fırsatları aşağıda özet bir liste halinde sunulmaktadır!

Programlar; girişimcilik, eğitim, hızlandırma, kadın girişimciler, döngüsel ekonomi, gıda sistemleri, ham madde, kentsel mobilite ve yenilikçilik gibi çeşitli alanlarda yoğunlaşmaktadır.

**Ayrıntılı başvuru koşulları, uygunluk kriterleri ve son başvuru tarihleri** ilgili bağlantılarda yer almaktadır. Başvuru yapmayı planlayan araştırmacı, girişimci, öğrenci ve kurumlarımızın bu fırsatları değerlendirmeleri önemle tavsiye edilmektedir.

Ülkemiz, **Horizon Europe Associated Countries** listesine ek olarak, **EIT RIS** ülkeleri arasında da yer almaktadır.

<b>İlgili EIT Yapısı</b>	<b>Faaliyet Tipi</b>	<b>Çağrı Adı</b>	<b>Son Başvuru (Yıl/Ay/Gün)</b>	<b>Kuruluşların Yerleşik Olabileceği Ülkeler</b>	<b>Bağlantı</b>
Climate-KIC	Business creation & acceleration	ClimAccelerator 2026: AI and Deep-tech for Climate Impact	2026-02-28	Any country	<a href="#">Link to opportunity</a>
EIT Food	Education & Training	Request for Implementing Participants of Building Entrepreneurial Capacities for Women in the Agrifood Sector (EWA Programme)	2026-03-03	["EIT RIS Countries"]	<a href="#">Link to opportunity</a>
EIT	Innovation Projects & Support	EIT Higher Education Initiative (HEI) 2025 call for proposals	2026-03-04	["Horizon Europe eligible countries"]	<a href="#">Link to opportunity</a>
EIT Urban Mobility	Innovation Projects & Support	RAPTOR Open Call 2026	2026-03-12	["EU Member States","Horizon Europe Associated Countries","Horizon Europe Third Countries"]	<a href="#">Link to opportunity</a>
28Digital	Innovation Projects & Support	Call for Proposal - Venture Incubation Program 2026	2026-03-16	["EU Member States","Horizon Europe Associated Countries"]	<a href="#">Link to opportunity</a>
EIT Food	Business Creatio	Reimagining Pet Nutrition: Sustainable &	2026-03-16	["EU Member States","Horizon Europe	<a href="#">Link to opportunity</a>

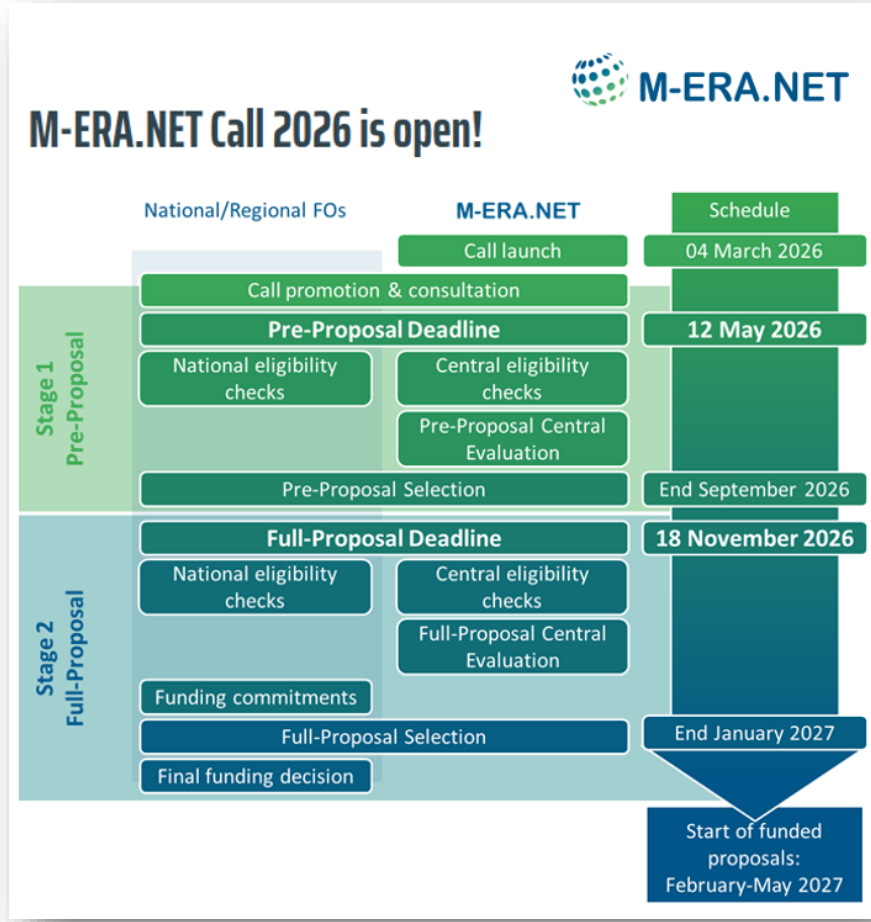
<b>İlgili EIT Yapısı</b>	<b>Faaliyet Tipi</b>	<b>Çağrı Adı</b>	<b>Son Başvuru (Yıl/Ay/Gün)</b>	<b>Kuruluşların Yerleşik Olabileceği Ülkeler</b>	<b>Bağlantı</b>
	In & Acceleration	Engineered Fat Solutions		Associated Countries"]	
28Digital	Innovation Projects & Support	SPIN: Rise 2026 Call for Proposals	2026-03-17	["EU Member States","Horizon Europe Associated Countries","Horizon Europe Third Countries"]	<a href="#">Link to opportunity</a>
EIT Urban Mobility	Innovation Projects & Support	Startup Ecosystem Agents Open Call 2026-2028	2026-03-23	["Germany, UK, France, Italy, one Nordic Country (Denmark, Finland, Iceland, Norway or Sweden), one eligible RIS country (excluding Italy, Portugal and Spain)"]	<a href="#">Link to opportunity</a>
Climate-KIC	Innovation Projects & Support	Call for Climathon organisers Host a Climathon in 2026	2026-03-31	["Any Country"]	<a href="#">Link to opportunity</a>
EIT Food	Business Creation & Acceleration	EIT Food Accelerator Network (FAN) – Call for Startups 2026	2026-04-08	["EU Member States","Horizon Europe Associated Countries"]	<a href="#">Link to opportunity</a>

<b>İlgili EIT Yapısı</b>	<b>Faaliyet Tipi</b>	<b>Çağrı Adı</b>	<b>Son Başvuru (Yıl/Ay/Gün)</b>	<b>Kuruluşların Yerleşik Olabileceği Ülkeler</b>	<b>Bağlantı</b>
Climate-KIC	Education & Training	DesirMED photo contest: Capture climate adaptation in the Mediterranean	2026-04-20	["Any Country"]	<a href="#">Link to opportunity</a>
EIC	Education & Training	InnoNext call for EIT talents and start-ups	2026-07-31	["Any country"]	<a href="#">Link to opportunity</a>
EIT Manufacturing	Events & Webinars	European Manufacturing Conference 2026	2026-09-17	["Any Country"]	<a href="#">Link to opportunity</a>
EIT Urban Mobility	Call Launch	Urban Mobility Explained (UMX) Open Call (Multi-cut-off)	2026-09-29	["Horizon Europe Associated Countries","EU Member States","Horizon Europe Third Countries","EIT RIS Countries"]	<a href="#">Link to opportunity</a>
Innoenergy	Events & Webinars	The Business Booster 2026	2026-10-29	["Any Country"]	<a href="#">Link to opportunity</a>
EIT Urban Mobility	Innovation Projects & Support	Financial support to startups Open Call 2026	2026-11-16	["EU Member States","Horizon Europe Third Countries"]	<a href="#">Link to opportunity</a>
Climate-KIC	Other	Become a DesirMED Climate Ambassador!	2026-12-31	["Mediterranean Countries"]	<a href="#">Link to opportunity</a>
EIT Urban Mobility	Innovation Projects	Strategic Innovation Open Call 2026-2028	2027-02-28	["EU Member States","Horizon Europe	<a href="#">Link to opportunity</a>

<b>İlgili EIT Yapısı</b>	<b>Faaliyet Tipi</b>	<b>Çağrı Adı</b>	<b>Son Başvuru (Yıl/Ay/Gün )</b>	<b>Kuruluşların Yerleşik Olabileceği Ülkeler</b>	<b>Bağlantı</b>
	& Support			Associated Countries", "Horizon Europe Third Countries", "EIT RIS Countries"]	

[EIT Teknoloji Odaklı Girişimcilik Yenilikçi KOBİ](#)

## 4. M-ERA.NET 2026 YILI ÇAĞRISI AÇILDI!



[M-ERA.NET](#) projesinin 2026 Çağrısı, ileri malzemeler alanında uluslararası araştırma ve yenilik projelerini desteklemek amacıyla aşağıda belirtilen alanlara yönelik olarak 04/03/2026 tarihi itibarıyla açılmıştır:

Enerji depolama ve dağıtım sistemleri için malzemeler

Enerji dönüşümü için malzemeler

Yenilikçi yüzeyler, kaplamalar ve arayüzler

Tanımlanmış mimarilere sahip yenilikçi fonksiyonel malzemeler

Çevresel zorlukları ele alan malzemeler

Elektronik uygulamalar için yeni nesil malzemeler

[M-ERA.NET](#) kapsamında desteklenecek uluslararası projelerin, Avrupa Yeşil Mutabakatı'na katkı sağlaması ve Sürdürülebilir Kalkınma Amaçlarını desteklemesi beklenmektedir.

Bu projeler, malzeme arařtırmalarını sanayinin ihtiyaçlarıyla bir araya getirerek yeni ürünler ve üretim süreçlerinin geliştirilmesini teşvik etmektedir. Aynı zamanda, Avrupa'daki ileri malzemeler ekosistemini güçlendirecek etkili iş birlikleri ve sinerjiler oluşturmayı hedeflemektedir.

İki aşamalı olarak gerçekleşecek çağrı için ilk aşama başvuruları 12 Mayıs 2026 (Brüksel saati ile 12.00) tarihine kadar kabul edilecektir. Çağrının Ulusal başvuru süreçlerine dair detaylar önümüzdeki günlerde ayrıca paylaşılacaktır.

[M-ERA.NET](#) 2026 çağrı sayfasına ve ilgili dokümanlara [buradan](#) ulaşabilirsiniz.

## 5. CITADEL AÇIK ÇAĞRI 1 İLE KRİTİK ALTYAPILARIN GÜVENLİĞİ İÇİN YENİ FIRSAT!



Avrupa Birliği destekli CITADEL Açık Çağrı 1 kapsamında, kritik altyapıların, kentsel alanların ve bölgelerin fiziksel, siber ve hibrit tehditlere karşı korunmasını ve dayanıklılığını artırmaya yönelik proje önerileri desteklenecektir.

Çağrı kapsamında desteklenecek projelerin, gelişmiş dijital güvenlik teknolojilerini gerçek veya gerçeğe yakın operasyonel ortamlarda test ederek Teknoloji Hazırlık Seviyesini (TRL) 5-6'dan 6-7 ve üzerine çıkarması beklenmektedir.

Desteklenen teknoloji alanları arasında:

Yapay zekâ ve veri analitiği (öngörücü analiz, anomali tespiti, karar destek sistemleri, dijital ikizler),

Nesnelerin İnterneti (IoT) ve akıllı sensör sistemleri,

Fotonik ve optik sistemler (bilgisayarlı görü, gelişmiş algılama),

Siber güvenlik çözümleri,

Kriz koordinasyonu ve acil durum yönetimi için güvenli iletişim ve birlikte çalışabilir platformlar yer almaktadır.

Çağrı kapsamında finansman; teknoloji satın alımını değil, saha doğrulaması, operasyonel testler, performans ölçümü (KPI'lar) ve güvenlik değer zincirine entegrasyonu destekleyerek teknolojilerin pazara geçişini hızlandırmayı amaçlamaktadır.

Öncelikli alanlar arasında kritik altyapıların korunması (enerji, ulaşım, sağlık, su ve dijital altyapılar), doğal ve teknolojik afetlere karşı dayanıklılık ve kentsel güvenlik (büyük etkinlikler dahil) bulunmaktadır. Projelerin; risk değerlendirme, önleme, tespit, müdahale veya iyileştirme/iş sürekliliği aşamalarından en az birine odaklanması gerekmektedir.

Başvurular, AB Üye Devletleri veya Tek Pazar Programı'na acosiye ülkelerde yerleşik kâr amacı güden KOBİ'lere yöneliktir. Projelerin, biri dijital teknoloji sağlayıcısı KOBİ ve diğeri güvenlik sektöründen son kullanıcı olan iki bağımsız kuruluştan oluşan bir konsorsiyum tarafından sunulması gerekmektedir. Destek yalnızca KOBİ'lere sağlanacak olup proje başına en fazla

60.000 Avro hibe verilecektir. Bu destek toplam bütçenin en fazla %80'ini karşılayacak olup, en az %20 eş finansman şartı bulunmaktadır.

Son başvuru tarihi 5 Mayıs 2026, saat 17:00 (CEST) olarak belirlenmiştir.

Çağrı hakkında detaylı bilgi edinmek ve potansiyel ortaklarla iletişime geçmek isteyen paydaşlar için 5 Mart 2026 tarihinde çevrim içi bilgilendirme webinarı ve Proje Pazarı (B2B eşleştirme) etkinliği düzenlenecektir.

Başvuru süreci ise şu adımlardan oluşmaktadır:

Platforma kayıt oluşturulması,

24 Şubat itibarıyla başvurunun başlatılması ve kaydedilmesi,

Son başvuru tarihine kadar başvurunun tamamlanarak sisteme sunulması.

CITADEL Açık Çağrı 1, dijital ve yeşil dönüşümün kesişiminde yer alan güvenlik çözümlerinin geliştirilmesini destekleyerek Avrupa'da daha dirençli ve güvenli sistemlerin oluşturulmasına katkı sağlamayı hedeflemektedir.

Çağrı kapsamında bilgi almak için [tıklayınız](#).

## 6. LUKE–LINKING UKRAINE TO THE EUROPEAN RESEARCH AREA ORTAK ÇAĞRISI AÇILDI



Ufuk Avrupa Programı kapsamında yürütülen LUKE–Linking Ukraine to the European Research Area Ortak Çağrısı başvuruya açılmıştır.

LUKE (Linking Ukraine to the European Research Area), Ufuk Avrupa Programı kapsamında desteklenen ve Avrupa Birliği üye ve asosiyе ülkeleri ile Ukrayna arasında bilim, teknoloji ve yenilik alanlarında uzun vadeli iş birliğinin güçlendirilmesini amaçlayan çok taraflı bir ortak çağrı mekanizmasıdır.

LUKE kapsamında açılacak ilk ortak çağrıda proje başvurularının aşağıdaki tematik alanlardan birini hedeflemesi beklenmektedir:

Sürdürülebilir ve Yenilenebilir Enerji ile Enerji Güvenliği

Kritik Altyapıların Siber Dayanıklılığı ve Uyum Sağlayabilen Siber Güvenlik Sistemleri

Tıp ve Sağlık Araştırmaları: Teletıp ve biyomedikal araştırmalar

Sosyal ve Beşeri Bilimler: Toplumsal uzlaş, sürdürülebilir toplumsal kalkınma ve beşerî sermayenin yeniden inşası

Tematik alan başlıklarına ilişkin detaylara buradan ulaşabilirsiniz.

Çağrı kapsamında yalnızca çok ortaklı uluslararası konsorsiyumlar tarafından sunulan projeler desteklenecektir. Konsorsiyumların en az üç farklı ülkeden ve en az bir ortağı Ukrayna'dan olmak üzere üç farklı kurumdan oluşması gerekmektedir.

Başvuru öncesinde ulusal ve uluslararası başvuru kurallarının detaylı bir şekilde incelenmesi gerekmektedir. Başvuru kurallarına uyulmaması durumunda başvurunun değerlendirmeye alınmadan iade edilmesi söz konusudur.

### **Başvurular:**

Uluslararası başvurular DLR PT-Outline sistemi üzerinden gerçekleştirilecektir.

Ulusal başvurular TÜBİTAK Proje Başvuru Sistemi (PBS) üzerinden elektronik imzalı olarak gerçekleştirilecektir.

### **Çağrı Takvimi:**

Uluslararası proje başvuruları için son tarih:15 Mayıs 2026 (11:00, CET)

Ulusal ön başvurunun onaylanması için son tarih:22 Mayıs 2026 (23:59, TSi)

Ulusal ön başvurunun elektronik olarak imzalanması için son tarih: 29 Mayıs 2026 (23:59, TSi)

Çağrı hakkında detaylı bilgi sahibi olmak için lütfen [tıklayınız](#).

## 7. CHIPS ORTAK GİRİŞİMİ 2026 YILI ÇAĞRILARI ULUSAL SÜREÇ DOKÜMANI YAYINLANDI!



Ufuk Avrupa Programı kapsamında desteklenen Ortak Girişimler'den biri olan Key Digital Technologies (KDT) Ortak Girişimi yeni adıyla ve genişletilmiş kapsamıyla Chips Ortak Girişimi olarak devam etmektedir. Chips Ortak Girişimi Avrupa yarı iletken teknolojisi ekosistemindeki araştırma, geliştirme ve imalat kapasitesini destekleyen bir kamu-özel ortaklığı olma özelliğini taşımakta olup KDT Ortak Girişimi'nin elektronik bileşenler ve sistemler hakkında devam eden faaliyetlerini desteklemeyi sürdürmektedir. Chips Ortak Girişimi kapsamında desteklenecek çalışmalar iki bölüm halinde sınıflandırılmıştır. İlk bölüm "Chips for Europe Initiative (CEI) – Avrupa için Çip Girişimi" olarak geçmekte ve desteklenecek olan çağrılar hem Ufuk Avrupa hem de Dijital Avrupa Programları tarafından fonlanacaktır. İkinci bölüm "Electronic Components and Systems (ECS) – Elektronik Bileşenler ve Sistemler" olarak geçmekte ve Ufuk Avrupa kapsamında desteklenecektir.

Chips Ortak Girişimi "Electronic Components and Systems (ECS)" kapsamında açılan/açılacak çağrılar 3 gruba ayrılmış olup ulusal başvuru koşulları her biri için ayrı belirlenmiştir;

### **CHIPS 2026-1 Çağrısı**

Uluslararası başvurusu tek aşamada gerçekleşecek olan 1 Odak Konu açılmıştır:

HORIZON-JU-Chips-2026-IA-FT4 "Yazılım Tanımlı Araç Mühendisliği Otomasyonu için YZ Destekli Yöntemler ve Araçlar (AI-assisted Methods and Tools for Software-Defined Vehicle Engineering Automation)"

## **CHIPS 2026-2 Çağrısı**

Uluslararası başvurusu 2 aşamada gerçekleşecek olan "İnovasyon Aksiyonu (Innovation Action, IA)" ve Araştırma ve İnovasyon Aksiyonu (Research and Innovation Action, RIA)" olarak konu güdümsüz (bottom-up) iki çağrı aynı anda açılmıştır:

HORIZON-JU-Chips-2026-1-IA "Global call according to SRIA 2026 (IA)"

HORIZON-JU-Chips-2026-1-RIA "Global call according to SRIA 2026 (RIA)"

## **CHIPS 2026-3 Çağrısı**

Uluslararası başvurusu tek aşamada gerçekleşecek olan 4 Odak Konu başvuruya açılacaktır:

HORIZON-JU-Chips-2026-FT1-IA "Güç elektroniğinde dayanıklılık çağrısı - Resilience call reinforcing Europe's strength in power electronics"

HORIZON-JU-Chips-2026-FT2-IA "Fotonikte dayanıklılık çağrısı - Resilience call reinforcing Europe's strength in photonics"

HORIZON-JU-Chips-2026-FT3-IA "Sağlıkta dayanıklılık çağrısı - Resilience call reinforcing Europe's strength in health"

HORIZON-JU-Chips-2026-2-RIA "6G radyo iletişim sistemlerinde dayanıklılık çağrısı - Resilience call reinforcing Europe's strength in 6G radio communication systems "

RIA ve IA çağrıları odaklandıkları teknoloji olgunluk seviyeleri ve dolayısıyla geri ödeme oranlarına göre esasen farklılık göstermektedirler. Seçilen projeler, büyük işletmelerin, KOBİ'lerin ve akademinin karma katılımıyla sanayi arasında yüksek etkili, Avrupa çapında işbirliğini göstermelidir. Beklenen çıktılar, pilot hatlar, büyük ölçekli göstericiler, açık platformlar, yenilikçi ürün geliştirmeleridir. Ayrıca, açılacak olan odak konulardaki geri ödeme oranları aynı aksiyon türündeki genel başlıktan farklılık göstermektedir.

Proje sunacak uluslararası konsorsiyumun en az 3 farklı ülkeden 3 farklı kurumdan oluşması gerekmektedir. Çağrı kapsamında hazırlanacak ortak proje önerilerinde, uluslararası çağrı başvuru koşullarına uyma zorunluluğu bulunmaktadır.

Çağrılar hakkında daha detaylı bilgiye [adresinden](#) ulaşılabilir.

Çağrı sekreteryasına iletilecek uluslararası proje başvurularının yanı sıra projelerde Türkiye'den yer alacak araştırmacılar tarafından TÜBİTAK'a ulusal proje başvurusu yapılması zorunludur. Söz konusu çağrı kapsamında ülkemizden sunulacak proje önerileri, TÜBİTAK 1071 Uluslararası Araştırma Fonlarından Yararlanma Kapasitesinin ve Uluslararası Ar-Ge İşbirliklerine Katılımın Artırılmasına Yönelik Destek Programı kapsamında desteklenecektir. Başvuru kurallarına uyulmaması durumunda başvurunun değerlendirmeye alınmadan iade edilmesi söz konusu olduğundan, başvuru öncesinde ulusal başvuru kurallarının detaylı bir şekilde incelenmesi gerekmektedir.

CHIPS 2026-1 Çağrısı;

Ulusal başvuru kurallarına [buradan](#) ulaşabilirsiniz.

**Çağrı Açılışı 03.02.2026**

Uluslararası proje önerilerin "Funding and Tenders Portal" üzerinden sunulması için son tarih (Konsorsiyum adına Koordinatör tarafından yapılacaktır.) 03.03.2026 (17:00, CET)

TÜBİTAK PBS üzerinden (<https://uidb-pbs.tubitak.gov.tr/>) yapılacak ulusal ön başvurunun onaylanması için son tarih 10.03.2026 (TSİ: 23.59)

TÜBİTAK PBS üzerinden (<https://uidb-pbs.tubitak.gov.tr/>) yapılacak ulusal ön başvurunun elektronik olarak imzalanması için son tarih 13.03.2026 (TSİ: 23.59)

Sonuçların Bildirilmesi (Çağrı Sekreteryası tarafından Proje Koordinatörüne iletilir) Mayıs 2026  
Uluslararası değerlendirme sonuçları olumlu olan projeler için TÜBİTAK PBS üzerinden (<https://uidb-pbs.tubitak.gov.tr/>) yapılacak detaylı ulusal başvuru son tarihi

TÜBİTAK tarafından duyurulacaktır.\*

Proje Başlangıçları Ağustos 2026

Tüm ortakların temsil edildiği uluslararası çağrının Yürütme Kurulu'nun takvimde değişiklik yapma hakkı saklıdır. Aynı şekilde TÜBİTAK tarafından ulusal başvuru tarihlerinde değişiklik yapılabilir.

\* Uluslararası programın/projenin yürütülmesinden sorumlu TÜBİTAK Birimi tarafından belirlenecek detaylı ulusal başvuru son tarihi proje yürütücülerine bildirilecektir.

CHIPS 2026-2 Çağrısı;

Ulusal başvuru kurallarına buradan ulaşabilirsiniz.

1. Aşama Başvuru ve Değerlendirme Süreci

Çağrı Açılışı 03.02.2026

1. aşama uluslararası proje önerilerin "Funding and Tenders Portal" üzerinden sunulması için son tarih (Konsorsiyum adına Koordinatör tarafından yapılacaktır.)

07.05.2026 (17:00, CET)

TÜBİTAK PBS üzerinden (<https://uidb-pbs.tubitak.gov.tr/>) yapılacak 1. aşama ulusal başvurunun onaylanması için son tarih

14.05.2026 (TSİ: 23.59)

TÜBİTAK PBS üzerinden (<https://uidb-pbs.tubitak.gov.tr/>) yapılacak 1. Aşama ulusal başvurunun elektronik olarak imzalanması için son tarih

19.05.2026 (TSİ: 23.59)

1. aşama başvuru değerlendirme sonuçlarının Çağrı Sekreteryası tarafından açıklanması ve 2. aşamaya geçmeyi hak eden proje başvuruları için davet mektubu gönderilmesi Temmuz 2026

2. Aşama Başvuru ve Değerlendirme Süreci

2. aşama uluslararası başvuru için son tarih 17.09.2026 (17:00, CET)

Ortak Çağrı Sekreteryası tarafından desteklenmesine karar verilen projelerin belirlenmesi ve ilan edilmesi

Aralık 2026

2. aşama uluslararası değerlendirme sonuçları olumlu olan projeler için TÜBİTAK PBS üzerinden (<https://uidb-pbs.tubitak.gov.tr/>) yapılacak 2. aşama ulusal başvuru

TÜBİTAK tarafından duyurulacaktır.\*

Projelerin başlaması Projelerin başlama tarihi Şubat 2027

Tüm ortakların temsil edildiği uluslararası çağrının Yürütme Kurulu'nun takvimde değişiklik yapma hakkı saklıdır. Aynı şekilde TÜBİTAK tarafından ulusal başvuru tarihlerinde değişiklik yapılabilir.

\* Uluslararası programın/projenin yürütülmesinden sorumlu TÜBİTAK Birimi tarafından belirlenecek 2. aşama ulusal başvuru son tarihi proje yürütücülerine bildirilecektir.

CHIPS 2026-3 Çağrısı;

Ulusal başvuru kurallarına buradan ulaşabilirsiniz.

Çağrı Açılışı 07.07.2026

Uluslararası proje önerilerin "Funding and Tenders Portal" üzerinden sunulması için son tarih (Konsorsiyum adına Koordinatör tarafından yapılacaktır.)

17.09.2026 (17:00, CET)

TÜBİTAK PBS üzerinden (<https://uidb-pbs.tubitak.gov.tr/>) yapılacak ulusal ön başvurunun onaylanması için son tarih

24.09.2026 (Tsi: 23.59)

TÜBİTAK PBS üzerinden (<https://uidb-pbs.tubitak.gov.tr/>) yapılacak ulusal ön başvurunun elektronik olarak imzalanması için son tarih

29.09.2026 (Tsi: 23.59)

Sonuçların Bildirilmesi (Çağrı Sekreteryası tarafından Proje Koordinatörüne iletilir) Aralık 2026

Uluslararası değerlendirme sonuçları olumlu olan projeler için TÜBİTAK PBS üzerinden (<https://uidb-pbs.tubitak.gov.tr/>) yapılacak detaylı ulusal başvuru son tarihi

TÜBİTAK tarafından duyurulacaktır.\*

Proje Başlangıçları

Şubat 2027

Tüm ortakların temsil edildiği uluslararası çağrının Yürütme Kurulu'nun takvimde değişiklik yapma hakkı saklıdır. Aynı şekilde TÜBİTAK tarafından ulusal başvuru tarihlerinde değişiklik yapılabilir.

\* Uluslararası programın/projenin yürütülmesinden sorumlu TÜBİTAK Birimi tarafından belirlenecek detaylı ulusal başvuru son tarihi proje yürütücülerine bildirilecektir.

İlgili Kişiler:

Uluslararası Başvuru Koşulları hakkında bilgi için:

Dr. Özlem GEZİCİ KOÇ / Hasan Burak TİFTİK

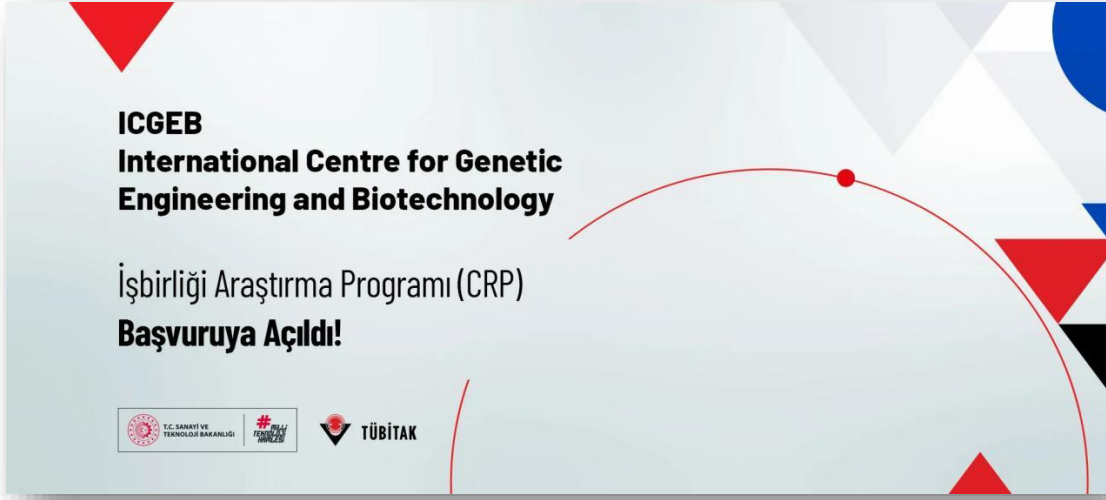
UİDB – AB Çerçeve Programları Müdürlüğü

E-posta: ncpdis@tubitak.gov.tr

Ulusal Başvuru Koşulları ve 1071 Programı hakkında bilgi için:

Tayyip KÖSOĞLU

## 8. ICGEB İŞBİRLİĞİ ARAŞTIRMA PROGRAMI (Collaborative Research Programme - CRP) BAŞVURULARA AÇILDI!



Türkiye'nin 1989'dan beri üyesi olduğu Uluslararası Genetik Mühendisliği ve Biyoteknoloji Merkezi (International Centre for Genetic Engineering and Biotechnology – ICGEB) temel yaşam bilimleri, sağlık hizmetleri, endüstriyel ve zirai biyoteknoloji ve biyoenerji alanlarında araştırma ve geliştirme faaliyetlerinde bulunan araştırmacılara finansal destek sağlamaktadır.

### Kimler Başvurabilir?

#### CRP

Programa, Türkiye'nin de yer aldığı, ICGEB üye ülkelerinden birinde bir üniversite veya araştırma enstitüsünde çalışmakta olan, temel yaşam bilimleri, sağlık hizmetleri, endüstriyel ve zirai biyoteknoloji ve biyoenerji alanlarında faaliyet gösteren tüm araştırmacılar başvuru yapabilir.

#### CRP Özel Programı: Erken Kariyer Geri Dönüş Programı

Genç araştırmacılara destek veren programa, 40 yaşını aşmamış, en az 2 yıl yurtdışında araştırma yapmış ve başvurunun yapıldığı tarihte Türkiye'ye dönüşü 2 yılı geçmemiş Türkiye'de bir üniversite veya araştırma enstitüsünde çalışmakta olan genç bilim insanları başvuru yapabilir.

#### Desteğin Kapsamı

**Bütçe:** En fazla 25.000 Avro / yıl

**Süre:** En fazla 36 Ay

#### Başvuru

Başvurular doğrudan ICGEB'e yapılacaktır. **Son başvuru tarihi 30 Nisan 2026'tür.**

Program ve başvuru hakkında detaylı bilgi için lütfen [tıklayınız](#).

Programa ilişkin soruların [crp@icgeb.org](mailto:crp@icgeb.org) ve [sukran.alpdemir@tubitak.gov.tr](mailto:sukran.alpdemir@tubitak.gov.tr) e-posta adreslerine iletilmesi mümkündür.

#### Önemli Bilgi

ICGEB üye ülkelerinden gelen başvurulara fırsat eşitliđi sađlamak amacıyla, her üye ülkeden yapılacak başvuru sayısı CRP için en fazla 3, CRP Özel Programı için ise en fazla 2 başvuru olarak belirlemiştir. Bu sayıların aşılması durumunda, alınan başvurular TÜBİTAK tarafından ön değerlendirme sürecine tabi tutulmaktadır. Bu süreçte TÜBİTAK, başvuruları CRP ve CRP Özel Programı ön değerlendirmesi için ICGEB tarafından belirlenen bilimsel değerlendirme [kriterlerine](#) göre konularında uzman dış danışmanlara gönderecektir. Ön değerlendirme sonucunda oluşturulan listede en yüksek puanı alan başvurular değerlendirmeye alınacaktır. Bu kapsamda, CRP için yapılan başvurulardan ilk 3'ü, CRP Özel Programı için yapılan başvurulardan ise ilk 2'si, Türkiye'den yapılan başvurular olarak, Türkiye ICGEB Liaison Officer'ı tarafından, "Endorsement" formları ile birlikte ICGEB CRP Ofisi'ne gönderilecektir.

## 9. AgroServ 5. ÇAĞRISI BAŞVURULARA AÇILDI!

**Sürdürülebilir tarım ve agroekolojik dönüşüm alanında Avrupa'nın önde gelen araştırma altyapılarına ücretsiz erişim sağlayan AgroServ projesinin 5. çağrısı duyuruldu. Araştırmacılar, 8 Haziran 2026 tarihine kadar başvurularını iletebilecek.**

AgroServ, Transnasyonal/Sanal Erişim (TNA/VA) programı kapsamında açtığı 5. çağrı ile araştırmacılara projelerini hızlandırma ve Avrupa'daki araştırma altyapılarından ücretsiz yararlanma fırsatı sunuyor.

### Çağrıda Öne Çıkan Yenilik: Tekli Altyapı Erişimi

Bu çağrı dönemiyle birlikte araştırmacılar için önemli bir başvuru kolaylığı sağlandı:

- **Tekli RI Başvurusu:** Artık araştırmacılar, araştırma hedeflerine en uygun olan tek bir Araştırma Altyapısı (RI) üzerinden servis talebinde bulunabilecekler.
- **Disiplinlerarası Teşvik:** Tekli başvurular kabul edilmekle birlikte, birden fazla altyapıyı birleştiren disiplinlerarası projeler teşvik edilmeye devam edilecek.
- **Kriter:** Başvuruda bulunan tüm projelerin agroekolojik geçişe (agroecological transition) sağladığı katkıyı net bir şekilde belgelemesi bekleniyor.

### Başvuru Koşulları ve Takvimi

Çağrı kapsamında Avrupa genelindeki servis sağlayıcılara erişmek isteyen araştırmacıların şu adımları izlemesi gerekmektedir:

1. **Katalog İnceleme:** Araştırma etkisini artıracak kaynaklar [AgroServ Servis Kataloğu](#) üzerinden incelenmelidir.
2. **Fizibilite Kontrolü (Zorunlu Adım):** Başvuru öncesinde servis sağlayıcılar ile iletişime geçilerek projenin teknik uygulanabilirliği teyit edilmelidir.
3. **Son Başvuru Tarihi:** Proje önerileri, resmi şablonlar kullanılarak **8 Haziran 2026** tarihine kadar sisteme yüklenmelidir.

**Resmi Başvuru Sayfası:** [AgroServ 5. Çağrı Detayları](#)

## 10. PRIMARY PROJESİ AÇIK ÇAĞRISI YAYINLANDI!



Ufuk Avrupa Programı **Küme 6** kapsamında desteklenen **PRIMARY** projesi tarafından üçüncü taraflara finansal destek (**Financial Support to Third Parties (FSTP)**) sağlamak amacıyla **9 Mart 2026** tarihinde çağrı yayınlanmıştır.

Bu çağrı ile **tarımsal biyokütle kaynaklarının** daha verimli kullanılması ve yeni **biyo-temelli değer zincirlerinin** geliştirilmesine katkı sağlayacak proje önerilerinin desteklenmesi amaçlanmaktadır.

**Kimler Başvurabilir?** Başvurular 2-3 ortağın yer aldığı **konsorsiyum şeklinde** yapılmalıdır. Konsorsiyumlarda:

- En az **bir teknik ortak** (teknolojinin uygulanması veya doğrulanmasından sorumlu kuruluş),
- En az **bir kamu veya özel sektör ortağı** (örneğin üretici, kooperatif, KOBİ, araştırma kuruluşu veya sivil toplum kuruluşu) yer alması beklenmektedir.

**Sağlanacak Destek:** Çağrı kapsamında seçilecek projelere:

- **Proje başına 50.000 – 150.000 Avro arasında destek** sağlanacaktır. Destek miktarı konsorsiyumda yer alan ortak sayısına göre değişkenlik göstermektedir.
- Çağrı kapsamında **6 ila 9 projenin desteklenmesi** öngörülmektedir.
- Seçilen projelerin 1-18 ay süreyle yürütülmesi planlanmaktadır.

### **Başvuru Takvimi**

- **Çağrı açılış tarihi:** 9 Mart 2026
- **Son başvuru tarihi:** 8 Haziran 2026

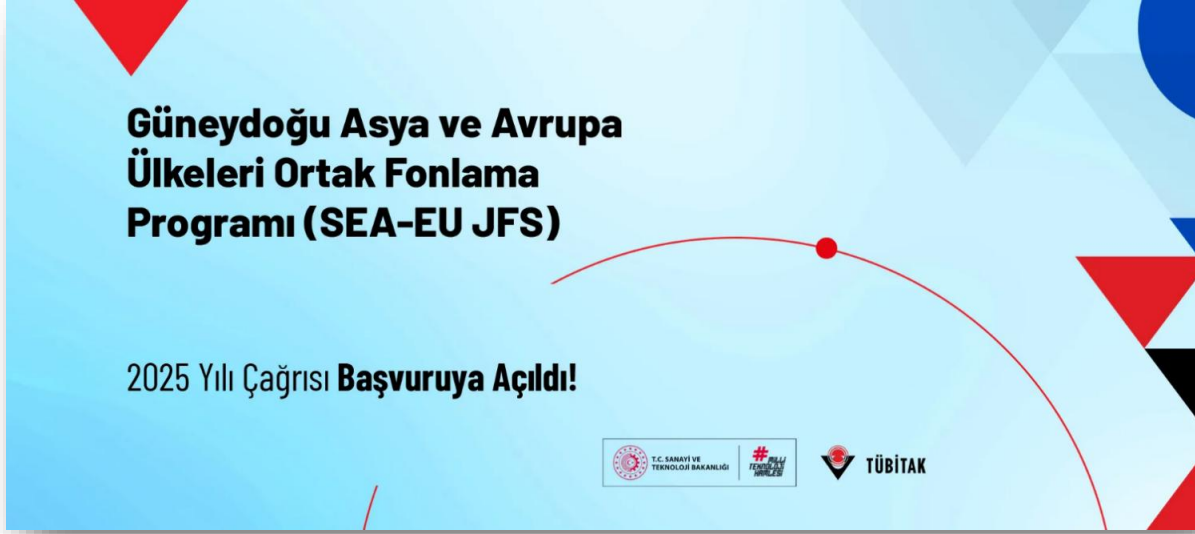
### **Başvuru ve Detaylı Bilgi**

Çağrı hakkında detaylı bilgiye, dokümanlara ve başvuru sistemine aşağıdaki bağlantı üzerinden ulaşabilirsiniz:

<https://www.primary-project.eu/open-call/>

Sorularınız olması halinde [primary@opencalls.fund](mailto:primary@opencalls.fund) adresi ile iletişime geçebilirsiniz.

# 11. GÜNEYDOĞU ASYA VE AVRUPA ÜLKELERİ ORTAK FONLAMA PROGRAMI (SEA-EU JFS) 2025 YILI ÇAĞRISI AÇILDI!



Güneydoğu Asya ve Avrupa Ülkeleri Ortak Fonlama Programı (Southeast Asia and Europe Joint Funding Scheme, SEA-EU JFS) 2025 yılı çağrısı başvurulara açılmıştır.

SEA-EU JFS 2025 yılı çağrısı kapsamında “**Yenilikçi Malzemeler ve Yeşil Dönüşüm**” ile “**Yapay Zeka ve Nesnelerin İnterneti Tabanlı İklim Dirençli Akıllı Tarım**” tematik alanlarında başvuru yapılabilmektedir. Bu kapsamda, desteklenecek projeler, uluslararası bir hakem kurulu tarafından değerlendirildikten sonra, ülkelerin ulusal fonlama kuruluşları tarafından finanse edilecektir.

Uluslararası çağrı kuralları gereği çağrı kapsamında her bir proje konsorsiyumun her iki bölgenin de temsil edileceği şekilde, çağrıya katılan en az üç farklı ülkeden en az üç bağımsız kurum/kuruluş ile oluşturulması gerekmektedir. Uluslararası çağrı kuralları hakkında detaylı bilgiye <https://www.sea-europe-jfs.eu/calls> sayfasından ulaşılabilmektedir.

**Çağrı sekreteryasına iletilecek uluslararası proje başvurularının yanı sıra projelerde Türkiye’den yer alacak araştırmacılar tarafından TÜBİTAK’a ulusal proje başvurusu yapılması da zorunludur.** Söz konusu çağrı kapsamında ülkemizden sunulacak proje önerileri, TÜBİTAK 1071 Uluslararası Araştırma Fonlarından Yararlanma Kapasitesinin ve Uluslararası Ar-Ge İşbirliklerine Katılımın Artırılmasına Yönelik Destek Programı kapsamında desteklenecektir. Başvuru kurallarına uyulmaması durumunda başvurunun değerlendirmeye alınmadan iade edilmesi söz konusu olduğundan, başvuru öncesinde ulusal başvuru kurallarının detaylı bir şekilde incelenmesi gerekmektedir.

Başvurular:

- Uluslararası Başvurular [PT-Outline Proje Başvuru Sistemi](#) üzerinden gerçekleştirilmektedir.
- Ulusal Başvurular [TÜBİTAK Proje Başvuru Sistemi](#) üzerinden gerçekleştirilmektedir.

#### Çağrı Takvimi:

- Uluslararası Proje Önerilerinin Çağrı Sekreteryasına Sunulması için Son Tarih: **31 Mart 2026 (12:00 CET)**
- 1. Aşama (Ön-Proje) Ulusal Başvuru Son Tarihi: **7 Nisan 2026 (23:59 TSi)**
- 1. Aşama (Ön-Proje) Ulusal Başvuru E-imza Son Tarihi: **14 Nisan 2026 (23:59 TSi)**

Uluslararası değerlendirmesi olumlu sonuçlanan projelerde yer alan paydaşların TÜBİTAK PBS üzerinden yapacakları detaylı ulusal başvuruları (2. Aşama) için son tarih Kurumumuz tarafından bilahare ilgililere duyurulacaktır.

#### İletişim:

Uluslararası Başvuru Koşulları ve SEA-EU JFS 2025 Yılı Çağrısı hakkında bilgi için:

Nazlı Öz Yıldırım

İkili Çoklu İlişkiler Müdürlüğü (İÇİM)

[nazli.oz@tubitak.gov.tr](mailto:nazli.oz@tubitak.gov.tr)

(0312) 298 1651

TÜBİTAK-1071 Programı detayları için:

Dr. Ceren Uzun

Uluslararası İşbirliği Projeleri Araştırma Destek Grubu (UPAG)

[ceren.uzun@tubitak.gov.tr](mailto:ceren.uzun@tubitak.gov.tr)

(0312) 298 1789

Ulusal çağrı kuralları hakkında detaylı bilgiye [linkte](#) yer alan rehber dokümandan ulaşabilirsiniz.

[SEA-EU JFS](#)

[Güneydoğu Asya](#)

## 12. PANDEMİ HAZIRLIĞI İÇİN AVRUPA ORTAKLIĞI (BE READY NOW) 2026 YILI ORTAK ULUSLARARASI ÇAĞRISI BAŞVURULARA AÇILDI!

Çağrının amacı, salgın potansiyeli taşıyan ve yeniden ortaya çıkan patojenler ile enfeksiyon kaynaklı konakçı tepkileri hakkında bilimsel anlayışı ve kanıta dayalı bilgiyi artırmak ve araştırma ve geliştirmeyi birleştiren çok uluslu, iş birliğine dayalı ve disiplinlerarası bir yaklaşımla bulaşıcı sağlık tehditlerini öngörme, önleme ve bunlara müdahale etme kapasitesini geliştirmektir. Çağrının kapsamı, Stratejik Araştırma ve İnovasyon Ajandası'nın (SAIA) birinci önceliğini ele almakta ve Eylem 1.1'e (Patojenler üzerindeki terapötik hedefleri anlama, belirleme ve ele alma konusunda bilgiyi artırma) ve Eylem 1.2'ye (Patofizyoloji konusunda bilgiyi artırma) odaklanmaktadır.

Proje önerileri yalnızca aşağıdaki ailelere ait bir veya birkaç virüsü hedef almalıdır. Bu patojenlerin tüm ailesine yönelik küresel yaklaşımları ele alan proje önerileri de olabilir:

Arenaviridae  
Coronaviridae  
Filoviridae  
Flaviviridae  
Hantaviridae  
Nairoviridae  
Ortomiksoviridae  
Paramyxoviridae  
Phenuiviridae  
Poxviridae  
Togaviridae  
"Patojen X"

Proje önerilerinin aşağıdaki yönleri göstermesi gerekmektedir:

Öneriler hipotez odaklı olmalı ve güvenilir ve titiz metodolojiye güçlü bir vurgu yapılmalıdır.

Konsorsiyumun yapısı disiplinlerarası olmalıdır; yani, konsorsiyumların pandemi önleme ve müdahalesi ile patojen spektrumları açısından geniş ve tematik açıdan çeşitli bir araştırma yaklaşımı oluşturmak için farklı ilgili disiplinlerden (örneğin temel/klinik öncesi araştırma, klinik araştırma, bilgisayar bilimi/biyoenformatik, veterinerlik bilimi, halk sağlığı, sosyal ve çevre bilimi) uzmanlığa sahip ortakları içermesi beklenmektedir. Önerilen araştırma sorusu/soruları üzerinde birlikte çalışmanın (uluslararası ve disiplinlerarası) sağladığı katma değer gösterilmelidir.

Öneriler, araştırma planlarında cinsiyet, toplumsal cinsiyet ve/veya çeşitlilik yönlerini dikkate almalıdır.

Ayrıca, proje önerilerinde aşağıdaki hususlar teşvik edilmektedir:

Belirli nüfuslara veya hassas gruplara ilişkin araştırma projeleri,  
Sağlık yeniliklerinin gelişimini ilerletmek amacıyla son derece yenilikçi metodolojilerin  
veya son teknolojilerin dahil edilmesi,  
Özel sektör/özel kuruluşlarla işbirliği,  
Mevcut kohortların ve veri setlerinin kullanılması.

Aşağıdaki konular ise çağrı kapsamı dışındadır:

Antimikrobiyal dirençli (AMR) patojenler (antibiyotiklere ve antifungal ajanlara dirençli).  
AMR salgını, Avrupa Tek Sağlık Antimikrobiyal Direnç Ortaklığı (EUP OHAMR) gibi diğer  
ağlarda/ kuruluşlarda ayrıntılı olarak ele alınan konular,  
SAİA 1.3 (Patojen ortaya çıkışını yönlendiren çevresel ve sosyal yönler hakkında bilgiyi  
artırmak) ve 1.4 (Bulaşma dinamikleri ve epidemiyoloji hakkında bilgiyi artırmak) öncelikli  
eylemlerini ele alan araştırmalar,  
Klinik çalışmalar.

Sadece uluslararası projeler finanse edilecektir. Bir öneri sunacak her konsorsiyumun, İngilizce  
çağrı metninde belirtilen kuruluşlar tarafından finanse edilen en az ikisi AB Üye Ülkeleri veya  
İlişkili Ülkeleri'nden olmak üzere en az üç farklı ülkeden araştırma grubundan oluşması  
gerekmektedir. Bir konsorsiyumda araştırma gruplarının sayısı altı ile sınırlıdır. Eğer  
konsorsiyumda Çek Cumhuriyeti, Estonya, Macaristan, Moldova ya da özel sektörden bir  
araştırma grubu varsa konsorsiyumlardaki ortak sayısı yediye artırılabilir. Kendi fon  
kaynaklarını sağlamak ve konsorsiyuma ilave katkısını göstermek koşulları ile fonlama  
yapmayan ülkelere araştırmacılar da yukarıda bahsedilen araştırma grubu sayılarını  
geçmeyecek şekilde projelerde yer alabilirler.

BE READY NOW Ortak Çağrı Sekreteryası tarafından iki aşamalı uluslararası değerlendirme  
yapılacaktır. İlk aşamada gelen ön önerilerden (pre-proposal) uluslararası dış danışman  
değerlendirmesi sonucunda başarılı olan adaylardan ikinci aşamada tam öneriler (full  
proposals) istenecektir. Ön öneriler için başvurular **19 Ocak 2026** tarihinde açılmış olup son  
başvuru tarihi **13 Nisan 2026 (13:00:00 CET)** dir. Ön öneriler ve tam öneriler partnerler tarafından  
ortak hazırlanabilir ancak başvurular sadece koordinatörler tarafından uluslararası [BE READY  
NOW elektronik başvuru sistemi](#) kullanılarak yapılmalıdır. Ayrıca, Türkiye'den başvuru yapan  
araştırmacıların [ulusal başvuru](#) yapması gerekmektedir. Başvuru sahiplerinin, en geç **20 Nisan  
2026 (23:59 TSi)** tarihine kadar <https://uidb-pbs.tubitak.gov.tr/> bağlantısından "Çoklu İşbirliği  
Destek Programları (1.Aşama)" bölümünden "BE READY NOW JTC2026 1. Aşama" seçerek  
başvurularını elektronik imzalı olarak tamamlamaları gerekmektedir.

JTC 2026 çağrısında; Türkiye'de çalışan araştırmacılar, TÜBİTAK 1071 Uluslararası Araştırma  
Fonlarından Yararlanma Kapasitesinin ve Uluslararası Ar-Ge İşbirliklerine Katılımın  
Artırılmasına Yönelik Destek Programı kapsamında desteklenecektir.

Başvuru öncesinde [ulusal başvuru kurallarının](#) detaylı bir şekilde incelenmesi gerekmektedir.  
Başvuru kurallarına uyulmaması durumunda başvurunun değerlendirmeye alınmadan iade  
edilmesi söz konusudur.

Çağrı ve uluslararası başvuru ile ilgili ayrıntılı bilgiye <https://beready4pandemics.eu/joint-transnational-calls/> ağ sayfasından erişebilirsiniz.

Çağrının tanıtılması için **28 Ocak 2026** tarihi saat **11.00 (CET)**'de uluslararası bir [webinar](#) düzenlenecektir.

**Webinar katılımı için bağlantı adresi:** <https://dlr-projekttraeger.webex.com/dlr-projekttraeger/j.php?MTID=mec7077e69a1ca835ecd1ff10e0222ea3>

Webinar numarası: 2742 754 5401

Webinar şifresi: 2026JTC1

**İlgili Kişiler:**

Uluslararası Başvuru Koşulları ve BE READY NOW hakkında bilgi için:

Dr. Recep Emrah ÇEVİK

TÜBİTAK, Sağlık Bilimleri Araştırma Destek Grubu (SBAG)

e-posta: [emrah.cevik@tubitak.gov.tr](mailto:emrah.cevik@tubitak.gov.tr)

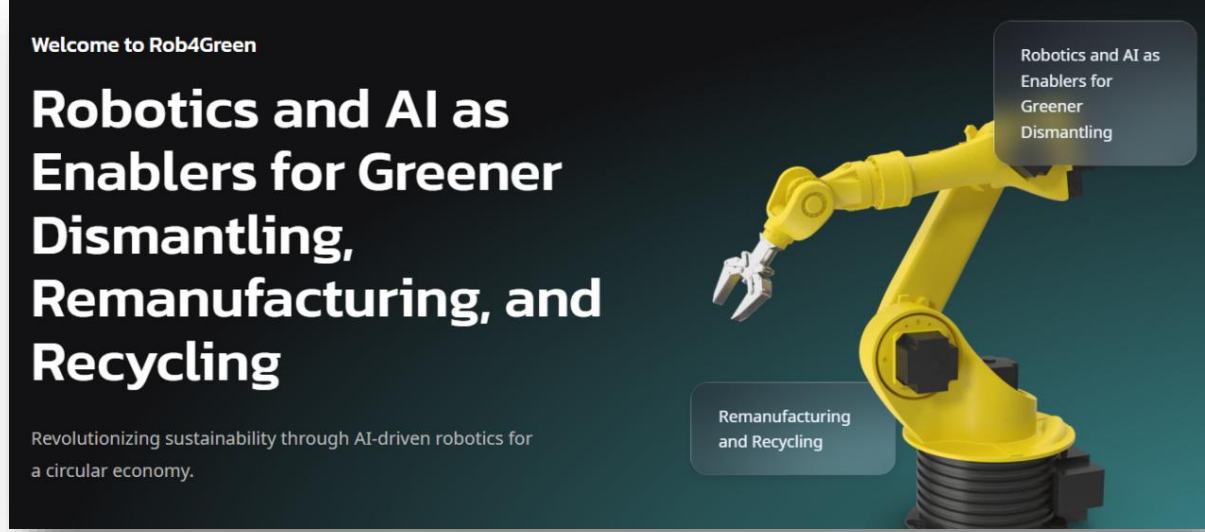
Ulusal Başvuru Koşulları hakkında bilgi için:

Damla PEHLİVAN

TÜBİTAK, Uluslararası İşbirliği Projeleri Araştırma Destek Grubu (UPAG)

e-posta: [damla.pehlivan@tubitak.gov.tr](mailto:damla.pehlivan@tubitak.gov.tr)

## 13. ROB4GREEN AÇIK ÇAĞRISI BAŞVURUYA AÇILMIŞTIR!



Avrupa Komisyonu tarafından Horizon Europe Programı kapsamında desteklenen **ROB4GREEN – Robotics and AI as Enablers for Greener Dismantling, Remanufacturing and Recycling** Projesi (GA No: 101189665) 1. Açık Çağrısı başvuruya açılmıştır.

Toplam **2.400.000 Avro** bütçeye sahip çağrı kapsamında seçilecek projelere en fazla **300.000 Avro** hibe desteği sağlanacaktır.

### Çağrı Takvimi

**Açılış Tarihi:** 4 Şubat 2026

**Son Başvuru Tarihi:** 8 Nisan 2026, saat 17:00 (Brüksel saati)

**Başlangıç Tarihi (öngörülen):** 1 Haziran 2026

**Proje Süresi:** 10 ay

**Başvuru Modeli:** Tek aşamalı

Başvurular yalnızca F6S platformu üzerinden çevrim içi olarak İngilizce dilinde yapılacaktır.

### Çağrının Kapsamı

ROB4GREEN Açık Çağrısı, Avrupa'daki teknoloji kullanıcılarının; teknoloji geliştiriciler, sağlayıcılar veya entegratörlerle birlikte aşağıdaki alanlarda pilot uygulamalar geliştirmesini hedeflemektedir:

Yapay Zekâ, Veri ve Robotik ile **Ürün Ömrünün Uzatılması**

Yapay Zekâ, Veri ve Robotik ile **Değerin Korunması**

Yapay Zekâ, Veri ve Robotik ile **Parça Geri Kazanımı**

Yapay Zekâ, Veri ve Robotik ile **Söküm ve Geri Dönüşüm**

Sunulacak pilot projelerin, ROB4GREEN çerçevesinde geliştirilen araçlardan en az birini (en fazla iki) entegre etmesi gerekmektedir.

---

## Konsorsiyum Yapısı

Her proje başvurusu en az 2, en fazla 3 kuruluş tarafından sunulabilecektir:

### **Zorunlu:**

- 1 KOBİ veya Start-up (Teknoloji Entegratörü/Sağlayıcısı/Geliştiricisi – Pilot lideri)
- 1 Sanayi Son Kullanıcısı (Teknoloji Kullanıcısı – doğrulama sorumlusu)

### **Opsiyonel:**

- 1 ilave kuruluş (orta ölçekli şirket, KOBİ veya araştırma kuruluşu/üniversite)
- 

## Uygunluk Koşulları

Başvuru sahiplerinin:

- AB Üye Devletleri veya Ufuk Avrupa'ya Asosiy Ülkelerde yerleşik tüzel kişilik olması,
- Geçerli KDV numarasına ve PIC numarasına sahip olması,
- Mali yeterlilik ve finansal kapasite kriterlerini sağlaması,
- İflas, tasfiye veya ciddi vergi/SGK borcu durumunda olmaması,
- AB yaptırım listelerinde yer almaması,
- KOBİ ve start-up'lar için en az 12 ay önce kurulmuş olması,
- ROB4GREEN konsorsiyum ortağı veya ilişkili kuruluşu olmaması

gerekmektedir.

Başvurular yalnızca İngilizce hazırlanacak ve ilgili ek belgeler (Başvuru Rehberi, Teknik Açıklama, Başvuru Formu, Proje Şablonu, Beyanlar vb.) eksiksiz şekilde sisteme yüklenecektir.

---

## Değerlendirme Süreci

Her başvuru iki bağımsız dış değerlendirici tarafından aşağıdaki kriterlere göre değerlendirilecektir:

- Kavramsal Çerçeve ve Yenilikçilik
  - Teknoloji Uygulama Yaklaşımı
  - Etki
  - Başvuru Sahibi Kuruluş ve Ekip Yetkinliği
- 

## Finansal Destek Mekanizması

Toplam 8 proje desteklenecektir.

Seçilen projelere sağlanacak azami destek:

**Proje başına:** 300.000 Avro (götürü bedel)

**Kuruluş başına:** 200.000 Avro (ROB4GREEN açık çağrılarının tamamı için kümülatif üst sınır)

Ödemeler iki aşamada gerçekleştirilecektir:

- %50 ön ödeme (Sprint 1 ve Sprint 2 başlangıcında)
  - %50 nihai ödeme (Sprint 3 tamamlandıktan sonra)
-

## Program Baęlantısı

ROB4GREEN Projesi, AI Data and Robotics Partnership kapsamında, "HORIZON-CL4-2024-DIGITAL-EMERGING-01-04 – Industrial leadership in AI, Data and Robotics boosting competitiveness and the green transition" bařlıęı altında desteklenmektedir.

Program, Avrupa sanayisinin rekabetçilięini artırmayı ve yeřil dönüşümü hızlandırmayı amaçlamaktadır.

Ayrıntılı bilgi için [tıklayın](#).

## 14. Spencer VAKFI EĞİTİM ALANINDA KÜÇÜK ARAŞTIRMA HİBELERİ İÇİN BAŞVURULAR DEVAM EDİYOR!



Spencer Vakfı Eğitim Alanında Küçük Araştırma Hibeleri Programı, eğitimin geniş anlamda geliştirilmesine katkı sağlayacak nitelikli ve iddialı araştırma projelerini desteklemektedir.

### Temel Bilgiler

Hibe tutarı: **50.000 ABD Dolarına** kadar

Proje süresi: 1-5 yıl

Çağrı sıklığı: Yılda iki kez

Çağrı türü: Araştırmacı inisiyatifine açık (belirli bir tema veya konu sınırlaması yok)

### Kapsam ve amaç

Eğitim alanındaki önemli ve güncel sorulara odaklanan araştırmalar desteklenir.

Disiplin, yöntem, araştırma tasarımı ve coğrafi konum açısından kısıtlama yoktur.

Bilimsel olarak güçlü, teknik açıdan sağlam ve etkisi yüksek çalışmalar hedeflenir.

### Başvuru

Başvurular Spencer Foundation çevrim içi portalı üzerinden tam proje teklifi olarak yapılır.

Son Başvuru Tarihi: 15 Nisan 2026 (Kuzey Amerika Merkezi Saat ile 12:00)

Detaylı bilgi ve başvuru için [tıklayın](#).

## 15. YTB KÜLTÜR SANAT PROJE DESTEK PROGRAMI BAŞVURULARI DEVAM EDİYOR



Yurtdışı Türkler ve Akraba Topluluklar Başkanlığı (YTB) Kültür Sanat Proje Destek Programı için başvurular devam ediyor.

YTB, beşinci nesile ulaşan Türk diasporasının 21. yüzyıldaki temsil imkânlarını yenilikçi ve çok boyutlu yaklaşımlarla zenginleştirmeyi amaçlamaktadır. Bu çerçevede, yurt dışında yaşayan Türk toplumunun kültür ve sanat alanındaki yeteneklerinin keşfedilmesi, aktarılması ve görünür kılınmasında kültür-sanatın taşıdığı büyük önemden hareketle, sanatsal üretimlerin desteklenmesine yönelik çalışmalarını sürdürmektedir. İlk kez geçtiğimiz yıl ilan edilen Kültür-Sanat Proje Destek Programı, diaspora bağlamında kültür ve sanat alanında üretilen nitelikli çalışmaları teşvik etmek amacıyla bu yıl yeniden hayata geçirilmektedir.

Program kapsamında, Türk diasporasının kültürel, sosyal, ekonomik ve tarihî gündemlerine ışık tutan projeler desteklenecektir. Yurt dışında yaşayan sanatçıların görsel ve işitsel sanatlar, dijital üretimler, eğitim programları ve sahne performansları gibi farklı disiplinlerde gerçekleştirdikleri çalışmalarına kaynak sağlanarak sanatsal çeşitliliğin ve üretim kapasitesinin artırılması hedeflenmektedir. Aynı zamanda farklı yaş gruplarına ve hedef kitlelere hitap eden sanatsal faaliyetlerin yaygınlaştırılması programın öncelikleri arasındadır. Destek Programı, kültür-sanat alanında üretilen her türlü projeye kapılarını açıyor. Müstakil veya kurumsal etkinlikler, atölye çalışmaları, seminerler, sergiler, gösterimler ve anma programları bu kapsamda değerlendirilecektir. Ayrıca, film ve belgesel çekimleri, görsel-işitsel çalışmalar ile yazılı ve görsel eser üretimleri de desteklenecek projeler arasındadır. Programa yönelik başvurular, yurt dışındaki Türk toplumunun sanatsal üretimine katkı sağlamak isteyen tüm sanatçılar ve kurumlar tarafından **6 Şubat- 17 Nisan 2026** tarihleri arasında Başkanlığa ait proje başvuru sistemi üzerinden gerçekleştirilebilecektir.

Detaylı bilgi ve başvuru için [tıklayın](#).

## 16. Goethe-Institut ULUSLARARASI ORTAK YAPIM FONU (IKF) BAŞVURULARI AÇILDI!



Goethe-Institut Uluslararası Ortak Yapım Fonu (IKF) için başvurular açıldı.

Goethe-Institut tarafından yürütülen Uluslararası Ortak Yapım Fonu (IKF), Almanya ile diğer ülkeler arasında performans sanatları alanında uluslararası ortak yapımları destekler. Amaç; kültürlerarası iş birliği, yenilikçi üretim süreçleri ve yeni uluslararası ağların oluşumunu teşvik etmektir.

### **Kimler Başvurabilir?**

Başvuru sahipleri:

Profesyonel sanatçılar, topluluklar veya kurumlar olmalıdır

Alanlar: müzik, tiyatro, dans, performans

Ana ikamet ve çalışma yeri Almanya dışında olmalıdır (Avusturya ve İsviçre hariç)

Almanya'daki sanatçılar/kurumlarla eşit ve diyalog temelli ortak üretim planlamalıdır

Bireyler veya tüzel kişiler başvurabilir

Gelişmekte olan ve geçiş ülkelerinden başvurular özellikle teşvik edilir

### **Hangi Projeler Desteklenir?**

Fon aşağıdakileri destekler:

Yeni prodüksiyonlar veya mevcut prodüksiyonların geliştirilmesi,

Yüksek sanatsal kaliteye sahip ve kamusal sunumu olan projeler,

Projenin yurt dışında ve mümkünse Almanya'da sahnelenmesi,

Disiplinlerarası, hibrit veya dijital medya içeren projeler,

Sanatçı ücretleri, seyahat ve prodüksiyon dahil tüm proje maliyetleri bütçeye dahil edilebilir.

### **Hibe miktarı**

Minimum: **15.000 €**

Maksimum: **30.000 €**

Toplam bütçenin en fazla **%75'i** karşılanır (eş finansman gerekir)

### **Desteklenmeyen Projeler**

Aşağıdakiler uygun değildir:

Ticari veya sipariş projeler,

Turneler veya konuk performanslar,  
Sadece rezidans odaklı projeler,  
Performans içermeyen müzik kayıtları, film veya sergiler,  
Kurumların sürekli operasyonel giderleri,  
Başvuru öncesinde başlamış projeler.

### **Başvuru Takvimi (2026'dan itibaren)**

#### **1. Dönem**

**Başvuru: 15 Ocak – 1 Nisan 2026**

Proje başlangıcı: **1 Temmuz 2026'dan itibaren**

Proje bitişi: **1 Ekim 2027'ye kadar**

Nihai rapor: **1 Aralık 2027**

#### **2. Dönem (planlanan)**

**Başvuru: 15 Temmuz – 1 Ekim 2026**

Proje başlangıcı: **4 Ocak 2027'den itibaren**

Proje bitişi: **1 Nisan 2028'e kadar**

Nihai rapor: **1 Haziran 2028**

**Maksimum proje süresi:** 15 ay.

Detaylı bilgi ve başvuru için [tıklayın](#)

## 17. IRA-SME 37. ÇAĞRISI AÇILDI!



IRA-SME (International Research Activities by Small and Medium-sized Enterprises) Ağının 37. çağrısı ile küçük ve orta ölçekli işletmelerin (KOBİ) dâhil olduğu uluslararası araştırma, geliştirme ve yenilik projelerinin desteklenmesi amaçlanmaktadır.

**25 Mart 2026** tarihine kadar açık kalacak olan çağrı ile **Almanya, Belçika (Flaman ve Valon Bölgeleri), Brezilya, Çekya ve Lüksemburg'da yer alan KOBİ'ler ile** ikili ve çok taraflı iş birliğine olanak tanınmaktadır. IRA-SME 37. çağrısı kapsamında iş birliği görüşmeleri için çevrim içi bir platform oluşturulmuştur. Söz konusu platforma giriş için [buradan](#) kayıt oluşturulması gerekmektedir.

Çağrıya ülkemizden yapılacak başvurularda sanayi-akademi işbirliği önerilmekle birlikte çağrı ortağı en az 2 ülkenin yer aldığı KOBİ-KOBİ işbirliği projeleri desteklenebilecektir.

Uluslararası çağrı metnine [www.ira-sme.net](http://www.ira-sme.net) web sitesinden, ulusal kurallara ilişkin bilgilere ise [buradan](#) ulaşabilirsiniz. Ayrıca, **20 Ocak 2026** tarihinde saat **16:00** (Türkiye saati ile) çağrının diğer katılımcı ülkeleriyle birlikte **çevrim içi bir bilgi günü** düzenlenecektir. Bilgi gününe katılım için [buradan](#) kayıt oluşturulması gerekmektedir.

**Son Başvuru Tarihi (Uluslararası Başvuru):** 25 Mart 2026 ([www.ira-sme.net](http://www.ira-sme.net))

**Son Başvuru Tarihi (Ulusal Başvuru):** 1 Nisan 2026, 23:59(<https://uidb-pbs.tubitak.gov.tr>)

**E-imza Son Tarihi:** 8 Nisan 2026, 23:59

## 18. EMBO BİLİMSEL DEĞİŞİM HİBELERİNE BAŞVURULAR DEVAM EDİYOR!



TÜBİTAK tarafından Türkiye'deki yürütücülüğü yapılan [Avrupa Moleküler Biyoloji Organizasyonu](#) (European Molecular Biology Organisation – EMBO), yaşam bilimleri alanında çalışan bilim insanlarına yönelik çeşitli burs ve destek programları yürütmektedir. Türkiye'nin de üyesi olduğu [Avrupa Moleküler Biyoloji Konferansı](#) (European Molecular Biology Conference – EMBC) üye, asosiy ve işbirliği ortağı ülkeler tarafından finanse edilen bu programlar araştırmacılara hibe, dolaşım ve bilimsel ağ oluşturma desteği sağlamaktadır. Bu desteklerden biri olan [Bilimsel Değişim Hibeleri](#) (Scientific Exchange Grants) ile yaşam bilimleri alanında çalışan araştırmacıların [EMBC üye, asosiy veya işbirliği ortağı olan ülkelere](#) araştırma laboratuvarlarına olan bilimsel ziyaretleri desteklenmektedir.

### **Başvuru Koşulları:**

- ☒ Kariyerinin herhangi bir aşamasında aktif araştırmacı olmak ve başvuru sırasında en az 1 yıl lisansüstü araştırma deneyimine sahip olmak;
- ☒ Aynı ülke içindeki iki laboratuvar arasında değişim yapmak için başvuru yapmamak;
- ☒ Daha önce çalışılan veya ziyaret edilen bir laboratuvar için başvuru yapmamak;
- ☒ Kurslara, çalıştaylara veya sempozyumlara katılmak için başvuru yapmamak;
- ☒ Bilimsel değişimin tamamlanmasının ardından kendi laboratuvarına dönmek ve orada en az 6 ay bulunmak.

Başvuru koşulları ile detaylı bilgiye [buradan](#) ulaşabilirsiniz.

Evrak Kayıt Tarih ve Sayısı: 20.11.2025-1133999Evrak Kayıt Tarih ve Sayısı: 20.11.2025-1133999

### **Destek Kapsamı:**

- ☒ Destek süresi en az 1 hafta en fazla 3 aydır.
- ☒ Bursiyerler ziyaretlerinde 3 aydan daha fazla kalabilirler (maksimum 6 ay) ancak EMBO fonu ilk 3 ay için kullanılmalıdır.
- ☒ EMBO tarafından bursiyerlerin seyahat ve yaşam giderlerine katkıda bulunmak üzere ülkelere göre değişen tutarlarda fon sağlanır.
- ☒ Bu kalemler dışında ek giderler için fon sağlanamaz.

Destek kapsamı ile ilgili detaylı bilgiye [buradan](#) ulaşabilirsiniz.

### **Başvuru ve Değerlendirme:**

☒ Başvurular [başvuru sistemi](#) üzerinden doğrudan EMBO'ya yapılmaktadır.

☒ Başvurular yıl boyu devam etmektedir. Bilimsel değişimin başlangıç tarihinden en az 30 gün önce, tercihen 3 ay önce programa başvuru yapılması önerilmektedir.

Program hakkında detaylı bilgiye [buradan](#) ulaşabilirsiniz.

### **Ek Bilgi ve İletişim:**

☒ EMBO burs ve destekleri ile ilgili detaylı bilgiye [EMBO resmi program sayfasından](#) ya da [Kurumumuz EMBO program sayfasından](#) ulaşabilirsiniz.

☒ EMBO burs ve destek programlarını tanıtmak ve bu programlara başarılı başvuruları teşvik etmek amacıyla 16 ve 17 Ekim 2025 tarihlerinde düzenlenen EMBO Ulusal Eğitim Günleri etkinliğine ilişkin video kayıtlarına [buradan](#) ve [buradan](#) ulaşabilirsiniz.

☒ EMBO burs ve destekleri hakkında yapılacak duyurulardan haberdar olmak isterseniz [buradan](#) elektronik bültene abone olabilirsiniz.

☒ EMBO Bilimsel Değişim Hibeleri ile ilgili sorularınızı [fellowships@embo.org](mailto:fellowships@embo.org) veya [embo@tubitak.gov.tr](mailto:embo@tubitak.gov.tr) e-posta adreslerine gönderebilirsiniz.

### **EMBO Genç Araştırmacı Programı Başvuruları Başladı**

TÜBİTAK tarafından Türkiye'deki yürütücülüğü yapılan [Avrupa Moleküler Biyoloji Organizasyonu](#) (European Molecular Biology Organisation – EMBO), yaşam bilimleri alanında çalışan bilim insanlarına yönelik çeşitli burs ve destek programları yürütmektedir. Türkiye'nin de üyesi olduğu [Avrupa Moleküler Biyoloji Konferansı](#) (European Molecular Biology Conference – EMBC) üye ve işbirliği ortağı olan ülkeler tarafından finanse edilen bu programlar araştırmacılara hibe, dolaşım ve bilimsel ağ oluşturma desteği sağlamaktadır.

[Genç Araştırmacı Programı](#) (Young Investigator Programme) ile [EMBC üye veya işbirliği ortağı olan ülkelerde](#) yaşam bilimleri alanında çalışan genç grup liderlerine bağımsız laboratuvarlarını geliştirebilmeleri için 4 yıl süreyle hibe desteği ve bilimsel ağ oluşturma fırsatları sunulmaktadır.

## **Başvuru Koşulları:**

1 Nisan 2026 tarihinde EMBC üye veya işbirliği ortağı olan ülkelerde en az 1 yıl en çok 4 yıl süreyle bağımsız grup lideri olarak çalışmış olmak (Bağımsız grup liderliği pozisyonuna 1 Ocak 2022 ve 1 Nisan 2025 tarihleri arasında başlamış olmak)\*;

Araştırma alanları EMBO çalışma alanlarına uygun olmak;

Kendi araştırma grubunda yürüttüğü bağımsız çalışmalardan uluslararası hakemli bir dergide yayımlanmış son yazarlı bir araştırma makalesi bulunmak ya da makalesi yayınlanmak üzere kabul edilmiş olmak;

Başvurunun değerlendirilmesinin ardından gerçekleştirilecek olan çevrim içi mülakata katılım sağlamak gereklidir.

\* En fazla 4 yıldır bağımsız grup lideri olarak çalışmış olma limiti ebeveynlik izni, hastalık, askerlik, klinik bilimci olma gibi durumlara bağlı olarak uzatılabilir. Bu durumlara sahip adayların başvuru öncesi EMBO program ofisiyle ([yip@embo.org](mailto:yip@embo.org)) iletişime geçmesi gerekmektedir. Programa başvurmak için yaş limiti bulunmamaktadır.

Başvuru koşullarına ilişkin detaylı bilgiye [buradan](#) ulaşabilirsiniz.

## **Destek Kapsamı:**

Program süresi 4 yıldır.

Ödül sahiplerine programın 2. yılında 15.000 Avro destek sağlanır ve ödül sahipleri bu destek dışında her yıl en fazla 10.000 Avro ek hibe desteğine başvurabilirler.

Ödül sahiplerine EMBO bilimsel ağ oluşturma etkinliklerine erişim sağlama ve konferans düzenleme desteği sağlanır.

Ödül sahiplerine bir EMBO üyesi tarafından mentörlük desteği verilir ve kendilerinin EMBO Laboratuvar Liderliği Kurslarına (Laboratory Leadership Courses) katılımı desteklenir.

Ödül sahiplerine Avrupa Moleküler Biyoloji Laboratuvarına (European Molecular Biology Laboratory – EMBL) erişim desteği sağlanır.

Destek kapsamına ilişkin detaylı bilgiye [buradan](#) ulaşabilirsiniz.

## **Başvuru ve Değerlendirme:**

Başvurular [başvuru sistemi](#) üzerinden doğrudan EMBO'ya yapılmaktadır.

Başvurular her yıl 1 Nisan tarihine kadar alınmaktadır.

Program hakkında detaylı bilgiye [buradan](#) ve başvuru kılavuzuna [buradan](#) ulaşabilirsiniz.

### **Ek Bilgi ve İletişim:**

EMBO Genç Araştırmacı Programından farklı olarak temelden bir araştırma grubu kurmak isteyen ya da kurma sürecinin başlangıç aşamalarında olan araştırmacıların [EMBO Yerleşim Desteği](#) (Installation Grants) programını incelemeleri tavsiye edilmektedir.

EMBO burs ve destekleri ile ilgili detaylı bilgiye [EMBO resmi program sayfasından](#) ya da [Kurumumuz EMBO program sayfasından](#) ulaşabilirsiniz.

EMBO burs ve destek programlarını tanıtmak ve bu programlara başarılı başvuruları teşvik etmek amacıyla 16 ve 17 Ekim 2025 tarihlerinde düzenlenen EMBO Ulusal Eğitim Günleri etkinliğine ilişkin video kayıtlarına [buradan ve buradan](#) ulaşabilirsiniz.

EMBO burs ve destekleri hakkında yapılacak duyurulardan haberdar olmak isterseniz [buradan](#) elektronik bültene abone olabilirsiniz.

EMBO Genç Araştırmacı Programı ile ilgili sorularınızı [yip@embo.org](mailto:yip@embo.org) veya [embo@tubitak.gov.tr](mailto:embo@tubitak.gov.tr) e-posta adreslerine gönderebilirsiniz.

### **EMBO Yerleşim Desteğine Başvurular Başladı**

TÜBİTAK tarafından Türkiye'deki yürütücülüğü yapılan [Avrupa Moleküler Biyoloji Organizasyonu](#) (European Molecular Biology Organisation – EMBO), yaşam bilimleri alanında çalışan bilim insanlarına yönelik çeşitli burs ve destek programları yürütmektedir. Türkiye'nin de üyesi olduğu [Avrupa Moleküler Biyoloji Konferansı](#) (European Molecular Biology Conference – EMBC) üye ve işbirliği ortağı olan ülkeler tarafından finanse edilen bu programlar araştırmacılara hibe, dolaşım ve bilimsel ağ oluşturma desteği sağlamaktadır.

[EMBO Yerleşim Desteği](#) (Installation Grants), Türkiye'nin öncülüğünde EMBO Stratejik Gelişim Yerleşim Desteği Kurulu tarafından 2006 yılında başlatılmıştır. Bu destek ile yurt dışında yaşam bilimleri alanında araştırmalar yürüttükten sonra Türkiye'ye dönerek grup lideri olarak çalışmalarını sürdürmek isteyen erken kariyer aşamasındaki araştırmacılara, bağımsız araştırma laboratuvarlarını kurmaları için destek sağlanmakta ve bilimsel ağlara erişim imkânı sunulmaktadır. Bu destekten Türkiye'de ve yaşam bilimleri alanında gelişmekte olan bazı EMBC üye ülkelerde (Hırvatistan, Çek Cumhuriyeti, Estonya, Macaristan, Litvanya, Lüksemburg, Polonya ve Portekiz) araştırma laboratuvarı kurmak isteyen araştırmacılar faydalanabilmektedir.

EMBO Yerleşim Desteğinden 2007-2025 yılları arasında programa katılım sağlayan ülkelerden toplam 169 araştırmacı faydalanmış, bu araştırmacılardan 44'ü laboratuvarlarını Türkiye'de kurmuşlardır. Türkiye'de laboratuvar kurarak EMBO Yerleşim Desteğinden faydalanan tüm araştırmacıların bilgisine [buradan](#) ulaşabilirsiniz.

### **Başvuru Koşulları:**

EMBO Yerleşim Desteği programının desteklediği ülkelerdeki (Hırvatistan, Çek Cumhuriyeti, Estonya, Macaristan, Litvanya, Lüksemburg, Polonya, Portekiz ve Türkiye) bir üniversite ya da enstitü bünyesinde başvuru tarihinde tam zamanlı grup liderliği pozisyonu için görüşme halinde olmak ya da **15 Nisan 2024** tarihinden sonra bu ülkelerde araştırma grubunu kurmuş olmak\*;

Araştırma alanları [EMBO çalışma alanlarına](#) uygun olmak;

Doktora derecesini başvuru tarihinden en fazla 9 yıl önce almış olmak (2017 yılı ve sonrasında derecesini almış olmak);

Son 4 yıl içinde (2022 ve 2026 yılları arasında) başvurunun gerçekleştirileceği ülkeden farklı bir ülkede en az 2 yıl geçirmiş olmak;

Başvurunun değerlendirilmesinin ardından gerçekleştirilecek olan çevrim içi mülakata katılım sağlamak gereklidir.

\* En fazla 4 yıldır bağımsız grup lideri olarak çalışmış olma limiti ebeveynlik izni, hastalık, askerlik, klinik bilimci olma gibi durumlara bağlı olarak uzatılabilir. Bu durumlara sahip adayların başvuru öncesi EMBO program ofisiyle ([yip@embo.org](mailto:yip@embo.org)) iletişime geçmesi gerekmektedir. Programa başvurmak için yaş limiti bulunmamaktadır.

Başvuru koşullarına ilişkin detaylı bilgiye [buradan](#) ulaşabilirsiniz.

### **Destek Kapsamı:**

Ödül sahiplerine 3 yıldan 5 yıla kadar yıllık 50.000 Avro destek sağlanır ve ödül sahipleri bu destek dışında her yıl en fazla 10.000 Avro ek hibe desteğine başvurabilirler.

Ödül sahiplerine EMBO bilimsel ağ oluşturma etkinliklerine erişim sağlama ve konferans düzenleme desteği sağlanır.

Ödül sahiplerine bir EMBO üyesi tarafından mentörlük desteği verilir ve kendilerinin [EMBO Laboratuvar Liderliği Kurslarına](#) (Laboratory Leadership Courses) katılımı desteklenir.

Ödül sahiplerine [Avrupa Moleküler Biyoloji Laboratuvarına](#) (European Molecular Biology Laboratory – EMBL) erişim desteği sağlanır.

Destek kapsamına ilişkin detaylı bilgiye [buradan](#) ulaşabilirsiniz.

### **Başvuru ve Değerlendirme:**

Başvurular [başvuru sistemi](#) üzerinden doğrudan EMBO'ya yapılmaktadır.

Başvurular her yıl 15 Nisan tarihine kadar alınmaktadır.

Program hakkında detaylı bilgiye [buradan](#) ve başvuru kılavuzuna [buradan](#) ulaşabilirsiniz.

### **Ek Bilgi ve İletişim:**

EMBO Yerleşim Desteğinden farklı olarak hâlihazırda aktif bir araştırma grubuna sahip olan araştırmacıların, kariyer gelişimlerine büyük katkı sağlayabilecek hibe desteği ve bilimsel ağ oluşturma fırsatları sunan [EMBO Genç Araştırmacı Programını](#) (Young Investigator Programme) incelemeleri tavsiye edilmektedir.

EMBO burs ve destekleri ile ilgili detaylı bilgiye [EMBO resmi program sayfasından](#) ya da [Kurumumuz EMBO program sayfasından](#) ulaşabilirsiniz.

EMBO burs ve destek programlarını tanıtmak ve bu programlara başarılı başvuruları teşvik etmek amacıyla 16 ve 17 Ekim 2025 tarihlerinde düzenlenen EMBO Ulusal Eğitim Günleri etkinliğine ilişkin video kayıtlarına [buradan](#) ve [buradan](#) ulaşabilirsiniz.

EMBO burs ve destekleri hakkında yapılacak duyurulardan haberdar olmak isterseniz [buradan](#) elektronik bültene abone olabilirsiniz.

EMBO Yerleşim Desteği ile ilgili sorularınızı [yip@embo.org](mailto:yip@embo.org) veya [embo@tubitak.gov.tr](mailto:embo@tubitak.gov.tr) e-posta adreslerine gönderebilirsiniz.

## 19.EMBO Doktora Sonrası Arařtırma Bursları 2026 Yılı 2. Dönem Bařvuruları Bařladı!

TÜBİTAK tarafından Türkiye'deki yürütücülüğü yapılan [Avrupa Moleküler Biyoloji Organizasyonu](#) (European Molecular Biology Organization – EMBO), yařam bilimleri alanında çalıřan bilim insanlarına yönelik çeřitli burs ve destek programları yürütmektedir. Türkiye'nin de üyesi olduđu [Avrupa Moleküler Biyoloji Konferansı](#) (European Molecular Biology Conference – EMBC) üye ve iřbirliđi ortađı olan ülkeler tarafından finanse edilen bu programlar arařtırmacılara hibe, dolařım ve bilimsel ađ oluřturma desteđi sađlamaktadır.

Bu desteklerden biri olan [EMBO Doktora Sonrası Arařtırma Bursları](#) (Postdoctoral Fellowships) ile yařam bilimleri alanında çalıřan doktora sonrası arařtırmacılara uluslararası hareketlilik sađlanmakta ve farklı ülkelerde arařtırma yapma olanađı sunulmaktadır.

### **Bařvuru Kořulları:**

Doktora derecesine veya eřdeđer bir diplomaya sahip olmak ya da burs bařlangıcında sahip olacađını taahhüt etmek\*;

Bařvuru tarihinde doktora derecesine sahiplerse, doktora derecesini bařvuru tarihinden en fazla 2 yıl önce almıř olmak\*\*;

Bařvuru tarihinde en az bir tane uluslararası hakemli bir dergide ilk isim olarak arařtırma makalesi yayınlamıř olmak veya makalesi yayınlanmak üzere kabul edilmiř olmak;

Doktora derecesinin alındıđı ülkeden farklı bir ülkede doktora sonrası arařtırma yapmak amacıyla bařvuru yapmak;

Geçmiřte 6 aydan fazla süreyle çalıřılan bir laboratuvara geri dönme amacıyla bařvuru yapmamak;

Hâlihazırda bir laboratuvarda çalıřmaya bařlamıř olan ve çalıřtıkları laboratuvar için burs desteđine bařvuru yapan arařtırmacılar için ev sahibi laboratuvarda bařvuru tarihinde en fazla 6 aydır çalıřıyor olmak gereklidir.

\* Programa tıp doktoru (M.D.) olup doktora (PhD) derecesine sahip arařtırmacılar veya tıp doktoru olup doktora derecesine eřdeđer arařtırma deneyimine sahip arařtırmacılar da bařvurabilirler. Tıp doktoru adayların arařtırma deneyimlerinin doktora derecesine eřdeđerliđi hususunda bařvuru öncesi EMBO program ofisiyle ([fellowships@embo.org](mailto:fellowships@embo.org)) iletiřime geçmesi gerekmektedir.

\*\* Doktora derecesini başvuru tarihinden en fazla 2 yıl önce almış olma limiti ebeveynlik izni, hastalık, askerlik, zorunlu hizmet gibi durumlara bağılı olarak uzatılabilir. Bu durumlara sahip adayların başvuru öncesi EMBO program ofisiyle ([fellowships@embo.org](mailto:fellowships@embo.org)) iletişime geçmesi gerekmektedir.

Başvuru koşulları ile ilgili detaylı bilgiye [buradan](#) ulaşabilirsiniz.

### **Destek Kapsamı:**

Destek süresi en az 1 yıl en fazla 2 yıldır.

EMBO tarafından bursiyerlere ödenmek üzere ülkelere göre değışen tutarlarda fon ev sahibi kuruluşa aktarılır.

Seyahat ve yer değıştirme desteğı almaya hak kazanan bursiyerlere bu destek tek seferlik olmak üzere burs başlangıcında ödenir.

Bursiyerlere EMBO bursiyer ağına erişim olanakları [sağlanır](#).

Bursiyerlerin [EMBO Laboratuvar Liderliğı Kurslarına](#) (Laboratory Leadership Courses) ücretsiz olarak katılımı desteklenir.

Destek kapsamı ile ilgili detaylı bilgiye [buradan](#) ulaşabilirsiniz.

### **Başvuru ve Değerlendirme:**

Başvurular [başvuru sistemi](#) üzerinden doğrudan EMBO'ya yapılmaktadır.

Başvurular yılda 2 defa alınmaktadır. 2026 yılı Sonbahar dönemi değerlendirilmesi için başvurular [10 Temmuz 2026](#) Cuma gününe kadar yapılmalıdır. 2027 yılı İlkbahar dönemi değerlendirilmesi için son başvuru tarihi [22 Ocak 2027](#) Cuma günü olarak öngörülmektedir.

Başvurusu gereklilikleri [sağlayan](#) ve olumlu bulunan başvuru sahipleri çevrim içi mülakata davet edilir.

Program hakkında detaylı bilgiye [buradan](#) ve başvuru kılavuzuna [buradan](#) ulaşabilirsiniz.

### **Ek Bilgi ve İletişim:**

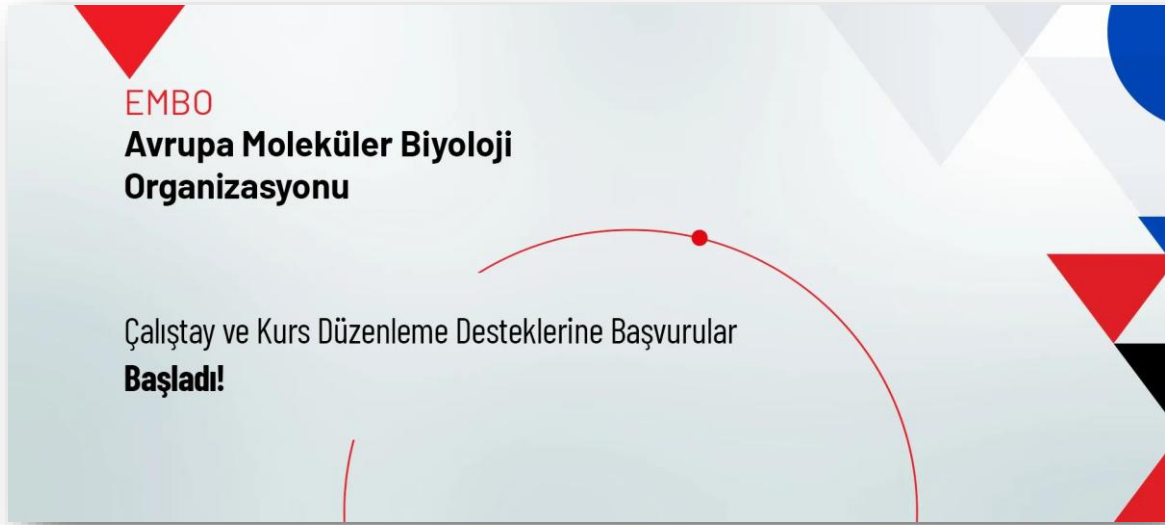
EMBO burs ve destekleri ile ilgili detaylı bilgiye [EMBO resmi program sayfasından](#) ya da [Kurumumuz EMBO program sayfasından](#) ulaşabilirsiniz.

EMBO burs ve destek programlarını tanıtmak ve bu programlara başarılı başvuruları teşvik etmek amacıyla 16 ve 17 Ekim 2025 tarihlerinde düzenlenen EMBO Ulusal Eğitim Günleri etkinliğine ilişkin video kayıtlarına [buradan](#) ve [buradan](#) ulaşabilirsiniz.

EMBO burs ve destekleri hakkında yapılacak duyurulardan haberdar olmak isterseniz [buradan](#) elektronik bültene abone olabilirsiniz.

EMBO Doktora Sonrası Araştırma Bursları ile ilgili sorularınızı [fellowships@embo.org](mailto:fellowships@embo.org) veya [embo@tubitak.gov.tr](mailto:embo@tubitak.gov.tr) e-posta adreslerine gönderebilirsiniz.

## 20. EMBO ÇALIŞTAY VE KURS DÜZENLEME DESTEKLERİNE BAŞVURULAR BAŞLADI



TÜBİTAK tarafından Türkiye'deki yürütücülüğü yapılan [Avrupa Moleküler Biyoloji Organizasyonu](#) (European Molecular Biology Organization – EMBO), yaşam bilimleri alanında çalışan bilim insanlarına yönelik çeşitli burs ve destek programları yürütmektedir. Türkiye'nin de üyesi olduğu [Avrupa Moleküler Biyoloji Konferansı](#) (European Molecular Biology Conference – EMBC) üye ve işbirliği ortağı olan ülkeler tarafından finanse edilen bu programlar araştırmacılara hibe, dolaşım ve bilimsel ağ oluşturma desteği sağlamaktadır.

[EMBO Çalıştay Düzenleme Destekleri](#) (Workshops) ile yaşam bilimleri alanında güncel bilimsel bilgilerin paylaşılmasını teşvik eden çalıştayların ve [EMBO Kurs Düzenleme Destekleri](#) (Practical Courses) ile deneysel teknikler konusunda eğitim veren ve yeni metodolojilerin öğretilmesini amaçlayan kursların düzenlenmesi desteklenmektedir.

### **EMBO Çalıştay Düzenleme Destekleri:**

#### **Başvuru Koşulları:**

Çalıştayları [EMBC üye veya işbirliği ortağı olan ülkelerde](#) düzenlemek;

Yaşam bilimleri alanında [EMBO çalışma alanlarına](#) uygun bir çalıştay düzenlemek;

Başvuru sırasında çoğunlukla teyit edilmiş konuşmacıların listesini sunmak gereklidir.

Başvuru koşullarına ilişkin detaylı bilgiye [buradan](#) ulaşabilirsiniz.

#### **Destek Kapsamı:**

Çalıştay başına en fazla 42.500 Avroya kadar hibe sağlanır.

Çalıştaylar yüz yüze, çevrim içi veya hibrit formatlarda düzenlenebilir. Hibrit düzenlenmek istenen çalıştaylar için ek fon seçeneği (en fazla 5.000 Avro) sunulur.

Organizatörlere çalıştay için özel web sitesi oluşturma, poster oluşturarak tanıtıma yardımcı olma ve konuşmacılar için fon sağlama konularında destek olunur.

Destek kapsamına ilişkin detaylı bilgiye [buradan](#) ulaşabilirsiniz.

### **Başvuru ve Değerlendirme:**

Başvurular [başvuru sistemi](#) üzerinden doğrudan EMBO'ya yapılmaktadır.

Başvurular yılda iki defa 1 Mart ve 1 Temmuz tarihlerine kadar alınmaktadır.

Çalıştay Düzenleme Destekleri ile ilgili detaylı bilgiye [buradan](#) ve başvuru kılavuzuna [buradan](#) ulaşabilirsiniz.

### **EMBO Kurs Düzenleme Destekleri:**

#### **Başvuru Koşulları:**

Kursları [EMBC üye veya işbirliği ortağı olan ülkelerde](#) düzenlemek;

Yaşam bilimleri alanında [EMBO çalışma alanlarına](#) uygun bir kurs düzenlemek;

Başvuru sırasında çoğunlukla teyit edilmiş eğitmenlerin listesini sunmak gereklidir.

Başvuru koşullarına ilişkin detaylı bilgiye [buradan](#) ulaşabilirsiniz.

#### **Destek Kapsamı:**

Kurs başına en fazla 42.500 Avroya kadar hibe sağlanır.

Kurslar yüz yüze, çevrim içi veya hibrit formatlarda düzenlenebilir. Çevrim içi ve hibrit düzenlenmek istenen kurslar için ön onay alınması gerekmektedir. Onaylanan hibrit kurslar için ek fon seçeneği (en fazla 5.000 Avro) sunulur. Çevrim içi veya hibrit kurs düzenlemek isteyen organizatörlerin başvuru öncesi EMBO program ofisiyle ([courses\\_workshops@embo.org](mailto:courses_workshops@embo.org)) iletişime geçmesi önerilmektedir.

Organizatörlere kurs için özel web sitesi oluşturma ve poster oluşturarak tanıtıma yardımcı olma konularında destek olunur.

Destek kapsamına ilişkin detaylı bilgiye [buradan](#) ulaşabilirsiniz.

### **Başvuru ve Değerlendirme:**

Başvurular [başvuru sistemi](#) üzerinden doğrudan EMBO'ya yapılmaktadır.

Başvurular yılda iki defa 1 Mart ve 1 Temmuz tarihlerine kadar alınmaktadır.

Kurs Düzenleme Destekleri ile ilgili detaylı bilgiye [buradan](#) ve başvuru kılavuzuna [buradan](#) ulaşabilirsiniz.

### **Ek Bilgi ve İletişim:**

EMBO burs ve destekleri ile ilgili detaylı bilgiye [EMBO resmi program sayfasından](#) ya da [Kurumumuz EMBO program sayfasından](#) ulaşabilirsiniz.

EMBO burs ve destek programlarını tanıtmak ve bu programlara başarılı başvuruları teşvik etmek amacıyla 16 ve 17 Ekim 2025 tarihlerinde düzenlenen EMBO Ulusal Eğitim Günleri etkinliğine ilişkin video kayıtlarına [buradan](#) ve [buradan](#) ulaşabilirsiniz.

EMBO burs ve destekleri hakkında yapılacak duyurulardan haberdar olmak isterseniz [buradan](#) elektronik bültene abone olabilirsiniz.

EMBO Çalıştay ve Kurs Düzenleme Destekleri ile ilgili sorularınızı [courses\\_workshops@embo.org](mailto:courses_workshops@embo.org) veya [embo@tubitak.gov.tr](mailto:embo@tubitak.gov.tr) e-posta adreslerine gönderebilirsiniz.

## 21. AVRUPA HAYVAN SAĞLIĞI VE REFAHI ORTAKLIĞI İKİNCİ PROJE ÇAĞRISI



Çağrı, 19 ülkedeki fon kuruluşları tarafından desteklenecek ve uluslararası işbirliğini ve etkili araştırma ve inovasyonu teşvik edecektir.

### Çağrının Konuları

Bu çağrı kapsamında sunulan proje önerileri aşağıdaki iki konudan birine odaklanmalıdır:

#### 1. Hayvan Refahı

Öneriler, doğum, yetiştirme, nakliye ve kesim dahil olmak üzere üretim döngüsü boyunca hayvan refahını iyileştirmeyi amaçlamalıdır. Uygun olduğu durumlarda, tekliflerin temel refah hedeflerinin yanı sıra sosyo-ekonomik hususları da içermesi beklenmektedir. Örneğin, refah iyileştirmeleri ile çevresel, ekonomik veya toplumsal etkiler arasındaki dengeleri araştırmak. Bu konu kapsamındaki faaliyetler için özel sektörün katılımı teşvik edilmektedir.

#### 2. Önleme ve Kontrol

Öneriler, hayvan bulaşıcı hastalıklarını önlemek ve kontrol etmek, antimikrobiyal kullanımını azaltmak ve hayvancılık direncini artırmak için yenilikçi terapötik ve aşıların geliştirilmesini desteklemelidir. OO7-A2 veya OO7-A3 eylemlerini ele alan öneriler için **özel sektörün katılımı**

**zorunludur;** bu tema kapsamındaki diğer eylemler için de özel sektör katılımı şiddetle teşvik edilir. İlgili olduğu durumlarda, teklifler sosyoekonomik hususları entegre etmeyi amaçlayabilir.

Seçtiğiniz tematik alan içinde, aşağıdaki listeden ele alınacak birincil SRIA Eylemi seçilmelidir.

Ardından, ana temayı desteklemesi koşuluyla, ek bir hedef olarak bir sosyoekonomik Araştırma Eyleminin (OO9-2 veya OO9-4) eklenmesi teşvik edilir. Sosyoekonomik eylemler, bir teklifin ana odağı olamaz.

Kapsanacak Eylemlerin Özeti aşağıdadır, daha fazla bilgi için [EUPAH&WSRIA](#)

### **Eylem Özeti Açıklama Konu**

- OO7 A2 Endüstri ile işbirliği içinde, ilaç geliştirme ve mikrobiyom/patojen analizini desteklemek için yenilikçi araçlar geliştirmek.
- OO7 A3 Eylem 2'deki araçları kullanarak müdahaleler ve tedaviler geliştirmek ve iyileştirmek.
- OO3 A3 DIVA testlerini, çevrede hala etkili olan patojenleri ve direnç takibini geliştirmek ve iyileştirmek.
- OO5 A4 Temel araştırmalar, örneğin hayvan yetiştiriciliği ve beslenmesi yoluyla hayvanların doğal hastalık direncini güçlendirmek.
- OO4 A2 - Kesim öncesi hayvan refahını değerlendirmek için teknolojiler geliştirmek.
- OO4 A1 Hayvan refahının olumlu yönlerini daha iyi anlamak, hayvanlara dayalı göstergeleri belirlemek ve doğrulamak.
- OO4 A3 Kesim veya acil durumlarda öldürme sırasında refah değerlendirmesini iyileştirmek.
- OO4 A6 Nakliye sırasında hayvan refahını değerlendirmek için teknolojiler geliştirmek.
- OO6 A4 Kesim sırasında acı ve stresi azaltmak için çiftlik hayvanları ve balıklar için insancıl bayıltma ve öldürme yöntemleri geliştirmek.
- OO6 A5 Hayvancılık ve balıkçılıkta nakliye için yenilikçi sistemler geliştirmek.
- OO9 A2 Hayvancılık ve balıkçılıkta olası değişikliklerin sosyal ve ekonomik etkilerini değerlendirmek.

OO9 A4 AID azaltma önlemlerinin ve iyileştirilmiş hayvan refahının entegrasyonunu kolaylaştırmak ve aynı zamanda dengeleri sağlamak için çözümler geliştirmek.

Çağrı hakkında daha detaylı bilgiye ve çağrıya ait başvuru kurallarına <https://eupahw.ptj.de/call2> adresinden ulaşılabilir.

**Çağrı Kapanış 30 Mart 2026**

## 22. YENİLİKÇİ SAĞLIK GİRİŞİMİ (IHI)-KONU BAĞIMSIZ IHI 12 ÇAĞRISI



The poster features the IHI logo (three vertical bars of increasing height) and the text 'innovative health initiative' on the left. On the right, it says 'Bold collaborations, Transforming health'. The main title 'Funding opportunities' is in large green letters. Below it, 'Coming soon: iHi call 12' is written in purple. A purple rounded rectangle on the left contains two QR codes: the top one is for 'Find out more about IHI call 12' and the bottom one is for 'Access the IHI brokerage platform'. The bottom right section contains a paragraph about the call's purpose and a paragraph about the launch date and topics.

innovative health initiative

Bold collaborations,  
Transforming health

Find out more about IHI call 12

Access the IHI brokerage platform

# Funding opportunities

Coming soon:  
**iHi call 12**

IHI call 12 will invite applicants to explore the IHI Strategic Research and Innovation Agenda (SRIA) and mine it for ideas for ambitious, public-private projects that could transform health research and care.

The call is scheduled for launch in early 2026, and will feature five topics, each aligned with one of the five specific objectives (SOs) in the SRIA.

[Yenilikçi Sağlık Girişimi \(IHI\)](#) ilaç araştırmaları, medikal teknolojiler, biyoteknoloji, dijital sağlık ve aşı alanlarındaki araştırma ve yenilik projelerine fon sağlayan dünyanın en büyük kamu-özel sektör ortaklığıdır.

Ortaklık, Avrupa Birliği ile yaşam bilimleri alanında faaliyet gösteren endüstri kuruluşlarını bir araya getirerek, disiplinlerarası, sürdürülebilir ve hasta odaklı bir araştırma ekosistemi sağlayarak, sağlık alanındaki araştırma ve yenilik faaliyetlerini hastalar ve toplum için somut fayda yaratacak şekilde dönüştürmeyi amaçlamaktadır.

IHI Programı tarafından 2026 yılı başında konu bağımsız ve tek aşamalı olarak açılması planlanan **IHI-12 Çağrısı** ile ilgili önemli bazı bilgileri sizlerle paylaşmak isteriz.

### **IHI 12 Çağrısı:**

Tek aşamalı ve konu bağımsız olarak açılacak olan çağrı ile ilgili detaylar için [çağrı dokümanı](#)nı inceleyebilirsiniz.

Çağrıya sunulacak olan projelerin [IHI Programı Stratejik Araştırma ve İnovasyon Ajandası'nda \(SRIA\)](#) yer alan 5 spesifik amaçtan birisine odaklanması ve seçilen amaca uygun şekilde kurgulanması beklenmektedir.

Kurulacak olan konsorsiyumlarda [IHI Endüstri Üye Kuruluşları](#) ile işbirliği yapılması gerekmektedir.

Konsorsiyumlarda, akademisyenler, sanayi sektör temsilcileri, KOBİ'ler, hasta grupları, hasta organizasyonları, klinisyenler, düzenleyiciler, yasal uzmanlar, politika yapımcılar gibi birçok aktör yer alabilmektedir.

IHI-12 Çağrısı ile ilgili ayrıntılı bilgilere [çağrı sayfası](#)ndan ulaşabilirsiniz.

### **Desteklenecek Projelerin Özellikleri:**

Sağlık endüstrisi ve sağlık alanında farklı sektörlerin bir araya geldiği (**cross-sectorial**),

**Büyük konsorsiyumlar** tarafından sunulan,

**Özel sektörün projedeki rolünü** somut şekilde ortaya koyabilen,

Sağlık sistemini dönüştürecek özelliklerle (**transformatif**),

Toplumun ihtiyacı olan bir sağlık sorununa (**unmet public health need**) çözüm bulmayı amaçlayan,

**Toplumsal, ekonomik ve bilimsel etki potansiyeli yüksek,**

Avrupa'nın sağlık endüstrisinin **rekabetçiliğini güçlendirecek,**

**AB politikalarının** uygulamaya geçmesine katkı sağlayacak projeler desteklenecektir.

### **IHI 12 Çağrısı Bilgi Günü:**

IHI 12 Çağrısına yönelik olarak **19-20 Ocak 2026** tarihlerinde çevrim içi bir bilgi günü gerçekleştirilecektir. Genel bilgilendirme, finansal kurallar ve tek aşamalı çağrı başvuru süreci olmak üzere üç oturum halinde planlanan etkinliğe katılım sağlamak için [kayıt](#) yaptırabilirsiniz.

### **IHI-12 Proje Pazarı Etkinliği:**

IHI-12 çağrısına yönelik olarak **4-5 Kasım 2025** tarihlerinde Brüksel'de gerçekleşen proje pazarı etkinliği kapsamında yapılan [pitching sunumları](#)na ulaşabilirsiniz.

IHI Programı Bilimsel Koordinatörü Hugh Laverty tarafından yapılan [IHI-12 Çağrısı başvurularında dikkat edilmesi gereken önemli hususlar](#) sunumu inceleyebilirsiniz.

### **Ortak Arama:**

Çağrı kapanış tarihine kadar açık kalacak olan çevrim içi [proje pazarı platformundan](#) faydalanarak işbirlikleri kurabilirsiniz.

Program kapsamında konsorsiyum oluşturulması sürecinde [geçmiş proje bilgilerine](#) ulaşabileceğiniz [IHI veri platformundan](#) faydalanabilir ve [ortak aramaya yönelik önemli ipuçları](#)nın paylaşıldığı sayfayı inceleyebilirsiniz.

### **Destek ve Ödüller:**

IHI çağrılarında başvuru sürecinde [TÜBİTAK Uluslararası İşbirliklerine Katılımı Özendirmeye Yönelik Destek ve Ödül Programları](#)ndan faydalanabilirsiniz.

### **Neden Başvurmalısınız:**

[IHI çağrılarında başvuru yaparak](#), sağlık alanında çığır açıcı, disiplinlerarası ve sektörler arası araştırma ve yenilik faaliyetlerini gerçekleştirecek iş birlikleri kurabilir, hasta odaklı bir araştırma ekosistemine dahil olarak, hastalar ve toplum için somut fayda yaratacak proje ekiplerinde yer alma fırsatı yakalayabilirsiniz.

IHI Programına ait önemli bilgi ve haberleri [ortaklığın TÜBİTAK sayfasını](#) ve [IHI resmi internet sayfası](#)ndan takip edebilirsiniz.

**Çağrı kapanış 21 Nisan 2026.**

## 23. 2575 TÜBİTAK–cnpq (Brezilya) İkili İş Birliği Çağrısı Açıldı!

TÜBİTAK 1071 Programı kapsamında, TÜBİTAK ile Brezilya Ulusal Bilimsel ve Teknolojik Kalkınma Kurumu (National Council for Scientific and Technological Development – CNPq) arasındaki iş birliği protokolü çerçevesinde açılan çağrı ile Türkiye ve Brezilya'daki araştırmacılar tarafından sunulan proje önerileri için karşılıklı seyahat desteği verilecektir. Çağrı kapsamında TÜBİTAK tarafından seyahat desteği ile birlikte bursiyer, temsil-tanıtım ve sarf malzeme giderlerine yönelik destek de sağlanabilmektedir.

TÜBİTAK–CNPq ikili iş birliği çağrısına aşağıda verilen alanlarda başvuru gerçekleştirilebilecektir:

### **Bilgi ve İletişim Teknolojileri**

MEMS/NEMS ve Yarı İletken Teknolojileri

Yapay Zekâ

### **Çevre**

Enerji Yoğun Sektörlerde Karbonsuzlaşma (özellikle çimento ve çelik sektörleri);

İklim Değişikliği, Çevre ve Biyoçeşitlilik

Kutup Araştırmaları

### **Fizik**

Yüzeyler ve Arayüzeyler

İstatistiksel ve Doğrusal Olmayan Fizik

Akustik ve Ultrasonik

Enstrümantasyon

Nükleer ve Yüksek Enerji Fiziği

### **Gıda ve Tarım**

Yeşil ve Sürdürülebilir Tarım

Bitki Koruma

Hayvan Besleme, Hayvan Yetiştiriciliği ve Yetiştiricilik Hastalıkları (Hayvan Biyoteknolojisi bu alan kapsamında yer almaktadır)

### **Sağlık**

Epidemiyoloji ve Halk Sağlığı

Tıbbi Tanı Kitleri

Ortak araştırma projesi sunmak isteyen Türkiye'deki proje ekiplerinin, projeyi birlikte yürütecekleri Brezilya'daki proje ekipleriyle proje ortağı olarak anlaşmaları gerekmektedir. Tek taraflı proje başvuruları kabul edilmemektedir.

Çağrı metnine [buradan](#) ulaşabilirsiniz.

Türkiye'den başvurular için proje başvuru sistemine [buradan](#) ulaşabilirsiniz.

**Son Başvuru Tarihi:** 4 Mayıs 2026 (23:59, TSi)

**E-imza Son Tarihi:** 11 Mayıs 2026 (23:59, TSi)

## 24. ARAŞTIRMACILARA ÇAĞRI: BİLİM İÇİN AVRUPA'YI SEÇİN



*Avrupa Komisyonu'nun 2025 yılında başlattığı "Choose Europe for Science – Bilim için Avrupa'yı Seç" girişimi, sadece bir araştırma fonu değil; bilimsel özgürlüğün korunduğu, kariyer güvencesinin sağlandığı ve inovasyonun desteklendiği yeni bir araştırma vizyonu sunuyor.*

Avrupa Birliği, bilimsel özgürlük, kariyer güvencesi ve inovasyon için yeni bir sayfa açıyor. Avrupa Komisyonu Başkanı Ursula von der Leyen'in 2025 yılında duyurduğu stratejik girişim, küresel bilim insanlarını Avrupa'ya davet ediyor. Bu girişim, Avrupa'nın küresel bilim yarışında daha güçlü bir konuma gelmesini hedefliyor. ABD gibi merkezlerde araştırma bütçelerinde yaşanan sert kesintiler, dünya genelinde bilimsel özgürlük ve istikrar arayışını tetiklerken, Avrupa bu boşluğu doldurmaya hazır olduğunu açıkça ortaya koyuyor.

"Choose Europe for Science", dört temel hedef etrafında şekilleniyor:

- Bilimsel araştırma özgürlüğünü **yasal güvence** altına almak;
- **500 milyon Avro**'luk Yeni Destek Paketi ile araştırmacıları Avrupa'ya çekmek;
- **inovasyonun** önündeki engelleri kaldırmak;
- Araştırmacılarla kurumlar arasında **güçlü bağlantılar** kurmak.

Bu hedefler doğrultusunda Avrupa Birliği, Ufuk Avrupa'nın kilit araçlarını da devreye sokuyor;

**MSCA Choose Europe Pilot Çağrısı:** 2025 sonbaharında açılacak çağrı, **22,5 milyon** avro bütçesiyle **post-doc araştırmacılara** uzun vadeli istihdam sunan projeleri destekliyor. Yaklaşık **6.700 avro maaş** ve ek kariyer geliştirme destekleriyle Avrupa'da bilim yapmayı daha cazip hale getiriyor.

**ERC Super Grants/ERC+:** ERC-2025-AdG çağrısı ile ilk kez uygulanan ERC projeleri için hazırlanan bu yeni mekanizma, Avrupa'ya taşınan **araştırmacılara laboratuvar kurma ve ekip oluşturma** gibi "start-up" faaliyetleri için ek fon sağlıyor. Bir diğer **7 yıllık** ve büyük bütçeli yeni fonlama aracı olan ERC+ ise AB Üye ve Asosiyte Ülkeler'den tüm kariyer aşamalarından bireysel araştırmacıların başvurusuna açık olacak.

**EURAXESS Platformu:** Choose Europe for Science kapsamında açılacak pozisyonlar (MSCA ve ERC destekli projeler) EURAXESS üzerinden yayınlanacak. EURAXESS platformunda, **araştırmacılar yeni hibe ve iş pozisyonlarını rahatlıkla takip edip bunlara başvurabilecek**. TÜBİTAK'ın da liderliğini yaptığı platform üzerinden açılacak yeni pozisyonlar tek tıkla erişilebilir olacak. ([www.euraxess.org.tr](http://www.euraxess.org.tr))

### **Türkiye İçin Stratejik Bir Fırsat**

Avrupa'nın bu yeni bilim vizyonu, Türkiye'deki araştırmacılar ve kurumlar için önemli bir fırsat kapısı aralıyor. MSCA ve ERC çağrılarında başvurular teşvik edilirken, özellikle doktora sonrası araştırmacılar için uzun vadeli istihdam modelleri geliştirmek, Türkiye'nin bilimsel görünürlüğünü artırabilir.

Ayrıca, TÜBİTAK'ın sağladığı **2232** ve **2236** gibi destek mekanizmaları sayesinde yurtdışındaki araştırmacıların Türkiye'ye dönüşünü kolaylaştıracak bir zemin de hazırlanmış oluyor. Bu sayede "beyin göçü" değil, nitelikli bir "**beyin sirkülasyonu**" hedefleniyor.

Uzun vadede, "Choose Europe for Science" girişimi;

- Türkiye'nin AB Ar-Ge sistemine entegrasyonunu güçlendirebilir,
- Yüksek etkili yayın oranlarını artırabilir,
- Türkiye'nin Avrupa araştırma sahnesindeki yerini daha da sağlamlaştırabilir.

Avrupa, araştırmacılara yalnızca bir kariyer değil, anlamlı ve sürdürülebilir bir bilimsel yolculuk vadediyor.

Detaylı bilgi için: [https://commission.europa.eu/topics/research-and-innovation/choose-europe\\_en](https://commission.europa.eu/topics/research-and-innovation/choose-europe_en)

[Choose Europe for Science](https://commission.europa.eu/topics/research-and-innovation/choose-europe_en)

## 25. 2501- ABD ULUSAL BİLİM VAKFI (NSF) İLE İKİLİ İŞ BİRLİĞİ PROGRAMI



TÜBİTAK ile ABD Ulusal Bilim Vakfı (National Science Foundation-NSF) arasındaki iş birliği çerçevesinde Türk ve ABD'li bilim insanları arasında ortak projeler desteklenmektedir. Bu kapsamda "2501 - Araştırma Projeleri- NSF ile İkili İş birliği Destek Programı" ve "2501 - Ar-Ge ve Yenilik Projeleri - NSF ile İkili İş birliği Destek Programı" başlıkları altında iki adet çağrı başvuruya açıktır.

TÜBİTAK-NSF iş birliği projelerinde Türk tarafına TÜBİTAK tarafından yurtdışı seyahat desteği ve araştırma desteği verilmektedir.

TÜBİTAK'a yapılacak proje başvurularının elektronik başvuru sistemi üzerinden yapılması gerekmektedir.

• *TÜBİTAK için ilgili başvuru programı sürekli çağrıya açık olan 2501 çağrısı iken ABD'li proje grubunun NSF'in başvuruya açık herhangi bir araştırma destek programı çağrısına başvuruda bulunması veya NSF'in herhangi bir destek programından fon alıyor olması gerekmektedir. Başvurularınızda lütfen NSF'in konulara göre değişen çağrı tarihlerini dikkate alınız. NSF çağrıları sayfası için [tıklayınız](#).*

Başvuru Tarihleri

"2501 Araştırma" ve "2501 Ar-Ge ve Yenilik" çağrıları için başvuru sistemi sürekli açık olup başvuru toplama tarihlerine kadar gerçekleştirilen başvurular söz konusu tarihten sonra değerlendirmeye alınacaktır. Değerlendirme süreçleri ilgili tematik alana göre 4-6 ay arasında gerçekleşmektedir.

Başvuru toplama tarihleri şu şekildedir:

1. Başvuru Toplama Tarihi: 31 Ocak
2. Başvuru Toplama Tarihi: 31 Mayıs
3. Başvuru Toplama Tarihi: 30 Eylül

ABD tarafı için farklı tarihlerde açılan farklı programlar söz konusu olduğundan NSF programlarının çağrı tarihlerine dikkat edilmesi önem arz etmektedir.

Ortak Proje Önerme ve Destekleme Koşulları

- Ortak araştırma projesi önermek isteyen Türk bilim insanlarının, projeyi birlikte gerçekleştirecekleri bir ABD araştırma kuruluşunda çalışan araştırmacı(lar) ile "proje ortağı" olarak anlaşmaları gerekmektedir.
- Türkiye'deki proje ortaklarının proje başvurularını elektronik başvuru sistemi üzerinden incelenmek üzere TÜBİTAK'a, ABD'li proje ortaklarının ise NSF'den temin edecekleri proje öneri formunu doldurarak NSF'ye teslim etmeleri gerekmektedir. Tek taraflı başvurular kabul edilmemektedir.
- Projeler bilim insanı ve bilgi değişimi yoluyla uygulanmaktadır. Bu nedenle, proje kapsamında karşılıklı talep edilen araştırmacı değişimi süre ve sayısının ayrıntılı ve gerekçeli olarak belirtilmesi gerekmektedir.
- Projeler kapsamında yapılacak bilim insanı değişimlerinde, "Gönderen Taraf", uluslararası seyahat, konaklama ve yeme-içme masraflarını üstlenmektedir. Buna göre, Türkiye'den giden bilim insanlarının konaklama masrafları ve ayrıca yeme içme masraflarını karşılamak üzere verilecek olan gündelikler 6245 sayılı Harcırah Kanununu ve Yurtdışı Gündeliklerine Dair Karar kapsamında hesaplanmaktadır.

Proje bütçesi;

Araştırma bütçesinin yanı sıra uluslararası seyahat masraflarını da kapsamaktadır:

- Uluslararası Araştırma projeleri destek üst limiti (Proje bütçesine bursiyer ücretleri dahil, Proje Teşvik İkramiyesi (PTİ) ve Kurum hissesi hariçtir) 3.000.000 TL'dir.
- Makine-teçhizat taleplerinin toplam bütçe ile dengeli olması gözetilir.
- Altyapı oluşturmaya yönelik olan projeler desteklenmez.
- Proje kapsamında PTİ ve Kurum Hissesi ödenmektedir.

Projede görev alma limitleri: Uluslararası projelerde görev alabilmeye ilişkin herhangi bir sınırlama bulunmamaktadır. Araştırmacılar istedikleri kadar uluslararası iş birliği projesinde yürütücü ve araştırmacı olarak görev alabilirler. Uluslararası iş birliği programları, TÜBİTAK Ulusal proje kotalarına dahil değildir.

Proje süresi: Proje süresi en fazla 36 aydır.

Ortak araştırma projesi önermek isteyen Türk bilim insanlarının, projeyi birlikte gerçekleştirecekleri bir ABD araştırma kuruluşunda çalışan araştırmacı(lar) ile "proje ortağı" olarak anlaşmaları gerekmektedir.

ABD'deki proje ortakları NSF'ten hâlihazırda devam eden proje destekleri olan veya NSF'in herhangi bir araştırma destek programına yeni başvuracak araştırmacılar olabilirler.

[http://www.nsf.gov/funding/browse\\_all\\_funding.jsp](http://www.nsf.gov/funding/browse_all_funding.jsp)

## 26. 2502- BULGARISTAN BİLİMLER AKADEMİSİ (BAS) İLE İKİLİ İŞBİRLİĞİ PROGRAMI



TÜBİTAK ile Bulgar Bilimler Akademisi (Bulgarian Academy of Sciences – BAS) arasındaki işbirliği çerçevesinde Türk ve Bulgar bilim insanları arasında ortak projeler desteklenmektedir. Bu kapsamda "2502 - Araştırma Projeleri- BAS ile İkili İşbirliği Destek Programı" başlığı ile program başvuruya açıktır.

TÜBİTAK-BAS işbirliği projelerinde Türk tarafına TÜBİTAK tarafından yurtdışı seyahat desteği ve araştırma desteği verilmektedir.

Ortak araştırma projesi önermek isteyen Türk bilim insanlarının, projeyi birlikte gerçekleştirecekleri Bulgar Bilimler Akademisi'ne bağlı enstitülerde çalışan araştırmacı(lar) ile "proje ortağı" olarak anlaşmaları gerekmektedir.

2502 BAS ile İkili İşbirliği Programı sürekli olarak başvuruya açık olup başvuru toplama tarihleri belirlenmiştir. (31 Ocak, 31 Mayıs ve 30 Eylül) Her dönem için söz konusu tarihlere kadar başvuruların tamamlanması gerekmektedir. 2502 BAS İkili İşbirliği Programı bütçe üst limiti 3.000.000 TL, süre üst limiti ise 24 aydır.

Çağrı kapsamında aşağıdaki tematik alanlardan gerçekleştirilecek başvurular kabul edilecektir:

- Biomedicine and Quality of Life: Biomedicine, Biomaterials, Epidemiology,
- Nanosciences, New Materials and Technologies: Biomaterials, Ceramics & Composites,
- Energy Resources and Energy Efficiency: Solar Power, Wind Energy, Off-Shore Wind Energy
- Biodiversity, Biosources and Ecology: Sustainable Agriculture, Endemic Plants, Natural Plant Chemicals (Extraction of High-Value Chemicals from Plants)
- Information and Communication Technologies
- Cultural-Historical Heritage and National Identity

Türkiye'deki proje ortaklarının proje başvurularını elektronik başvuru sistemi üzerinden incelenmek üzere TÜBİTAK'a teslim etmeleri gerekmektedir. Tek taraflı başvurular kabul edilmemektedir.

TÜBİTAK ve BAS kendilerine iletilen proje önerilerini kendi iç prosedürlerine göre incelemekte ve değerlendirmektedir. Değerlendirme bilimsel yeterlilik esasına göre yapılmaktadır. Her iki kuruluş incelenen proje önerileri hakkındaki kararlarını birbirlerine bildirmekte, TÜBİTAK sadece iki tarafça da uygun bulunan projeleri desteklemektedir.

Projeler bilim insanı ve bilgi değişimi yoluyla uygulanmaktadır. Proje öneri formu doldurulurken proje kapsamında karşılıklı talep edilen araştırmacı değişimi süre ve sayısının ayrıntılı ve gerekçeli olarak belirtilmesi gerekmektedir.

Projeler kapsamında yapılacak bilim insanı değişimlerinde, "Gönderen Taraf", uluslararası seyahat, konaklama ve yeme-içme masraflarını üstlenmektedir.

Buna göre, Türkiye'den giden bilim insanlarının konaklama masrafları ve ayrıca yeme içme masraflarını karşılamak üzere verilecek olan gündelikler 6245 Sayılı Harcırah Kanununu ve Yurtdışı Gündeliklerine Dair Karar kapsamında hesaplanmaktadır.

Bu doğrultuda yapılacak seyahatlerde ilk 10 gün için %50 artırılmış seyahat desteği verilmektedir.

Proje bütçesi;

İkili işbirliği projelerinde Türk tarafına TÜBİTAK tarafından yurtdışı seyahat desteği, konaklama, yeme-içme ve araştırma desteği verilmektedir.

Söz konusu işbirliği çerçevesinde TÜBİTAK'a proje önermek isteyenler başvurularını elektronik başvuru sistemi üzerinden yapabilirler.

Başvuru Tarihleri

Başvuru sistemi sürekli açık olup başvuru toplama tarihlerine kadar gerçekleştirilen başvurular söz konusu tarihlerden sonra değerlendirmeye alınacaktır. Değerlendirme süreçleri ilgili tematik alana göre 4-6 ay arasında gerçekleşmektedir.

Başvuru toplama tarihleri şu şekildedir:

- Başvuru Toplama Tarihi: 31 Ocak
- Başvuru Toplama Tarihi: 31 Mayıs
- Başvuru Toplama Tarihi: 30 Eylül

## 27. TÜBİTAK-DFG ORTAK PROJE ÇAĞRISI



Türkiye Bilimsel ve Teknolojik Araştırma Kurumu (TÜBİTAK) ile Alman Araştırma Vakfı (DFG) arasında imzalanan ikili anlaşma çerçevesinde uluslararası ortak araştırma ve yenilik projeleri finanse edilecektir. TÜBİTAK- DFG İşbirliği Programı çerçevesinde ortak proje önermek isteyen başvuru sahiplerinin Türk/Alman proje ortaklarını kendilerinin bulması gerekmektedir. TÜBİTAK ve DFG, işbirliği yapılacak ortakların eşleştirilmesine müdahale etmemektedir. Türk başvuru sahipleri için TÜBİTAK'ın, Alman başvuru sahipleri için ise DFG'nin uygunluk şartları geçerlidir.

Türk ve Alman ortaklar ortak bir bilimsel proje hazırlamalıdır. Her ülkeden ekipler, ilgili fon kuruluşuna fon başvurusunda bulunacak bir ulusal bilimsel koordinatör belirlemelidir. Teklifler, ilgili fon kuruluşunun teklif hazırlama talimatlarına göre hazırlanmalıdır. DFG ve TÜBİTAK'a sunulan proje önerilerinin bilimsel içeriği aynı olmalıdır. Proje önerileri, her bir ulusal bilim koordinatörü tarafından ilgili fon kuruluşuna paralel olarak sunulmalıdır. Başvurular yıl boyunca kabul edilmektedir. Başvuruların toplanması için üç son tarih vardır: 31 Ocak, 31 Mayıs ve 30 Eylül.

TÜBİTAK ve DFG, proje önerilerini kendi bilimsel değerlendirme kriterlerine göre değerlendirecektir. Her iki kuruluş bilimsel değerlendirme sonuçlarını paylaşacak ve yalnızca her iki taraf için de uygun bulunan çakışan projeler finanse edilecektir. Çağrıda herhangi bir tematik kısıtlama bulunmamaktadır. Projeler, araştırmacı ve bilgi değişimi yoluyla hayata geçirilecektir. Hiçbir kota, her bir yöndeki bireysel bilim insanı ve uzman değişimlerinin sayısını sınırlamayacaktır. TÜBİTAK ve DFG arasındaki ilgili ikili anlaşmaya dayanarak, her iki taraf da kendi ulusal ekibinin masraflarını karşılayacaktır.

Alman baş araştırmacılar için genel bilgiler: Almanya'daki araştırmacılar, tekliflerini DFG'nin Araştırma Hibeleri Programına ([http://www.dfg.de/research\\_grants](http://www.dfg.de/research_grants)) göre, [https://www.dfg.de/formulare/50\\_01/50\\_01\\_en.pdf](https://www.dfg.de/formulare/50_01/50_01_en.pdf) belirtilen yönergelere uygun olarak hazırlamalıdır. Bu form aynı zamanda DFG tarafından finanse edilecek başvuru sahipleri için uygunluk kriterlerini de içermektedir. Başvuru için DFG'nin başvuru aracı <http://www.dfg.de/elan/> bakınız.

Türkiye'deki başvuru sahipleri, tekliflerini araştırma projesi teklifleri için 1071 program kurallarına ([https://tubitak.gov.tr/sites/default/files/2024-08/1071\\_arastirma\\_projeleri\\_surec\\_dokumani.pdf](https://tubitak.gov.tr/sites/default/files/2024-08/1071_arastirma_projeleri_surec_dokumani.pdf)) göre hazırlamalıdır. Program kuralları dokümanı, TÜBİTAK tarafından finanse edilecek başvuru sahipleri için uygunluk kriterlerini, ödül parametrelerini ve değerlendirme kriterlerini içermektedir.

## 28. 2526 - ARAŐTIRMA PROJELERİ - MOĐOLİSTAN BİLİMLER AKADEMİSİ (MAS) İLE İKİLİ İŐBİRLİĐİ PROGRAMI



TÜBİTAK ile Moğolistan Bilimler Akademisi (Mongolian Academy of Sciences-MAS) arasındaki işbirliği çerçevesinde Türk ve Moğol bilim insanları arasında ortak projeler desteklenmektedir. Bu kapsamda “2526 - Araştırma Projeleri - Moğolistan Bilimler Akademisi (MAS) ile İkili İşbirliği Programı” ve “2526 - Ar-Ge ve Yenilik Projeleri - Moğolistan Bilimler Akademisi (MAS) ile İkili İşbirliği Programı” başlıkları altında iki adet program başvuruya açıktır. Her iki program içinde başvuru sisteminde yer alan Proje kuralları ve ek açıklamalar geçerlidir.

[https://tubitak.gov.tr/sites/default/files/2024-08/1071\\_arastirma\\_projeleri\\_surec\\_dokumani.pdf](https://tubitak.gov.tr/sites/default/files/2024-08/1071_arastirma_projeleri_surec_dokumani.pdf)

[https://tubitak.gov.tr/sites/default/files/2024-08/1071\\_arge\\_ve\\_yenilik\\_projeleri\\_surec\\_dokumani.pdf](https://tubitak.gov.tr/sites/default/files/2024-08/1071_arge_ve_yenilik_projeleri_surec_dokumani.pdf)

Her iki çağrıda tüm tematik alanlara açıktır. TÜBİTAK-MAS iş birliği projelerinde Türk tarafına TÜBİTAK tarafından yurtdışı seyahat desteği ve araştırma desteği verilmektedir. TÜBİTAK'tan talep edilebilecek maksimum bütçe tutarı 3.000.000 TL olarak belirlenmiştir. Projeler kapsamında yapılacak araştırmacı değişimlerinde, Gönderen Taraf kendi araştırmacısının konaklama, yeme-içme ve seyahat masraflarını karşılamaktadır. Proje süresi en fazla 36 aydır.

TÜBİTAK'a yapılacak proje başvurularının elektronik başvuru sistemi üzerinden yapılması gerekmektedir. ([www.uidb-pbs.tubitak.gov.tr](http://www.uidb-pbs.tubitak.gov.tr)) Uluslararası projelerde yürütücü veya araştırmacı olarak görev alabilmeye ilişkin herhangi bir sınırlama bulunmamaktadır. Uluslararası işbirliği programları, TÜBİTAK Ulusal proje kotalarına dâhil değildir. Türkiye'deki proje ortaklarının proje başvurularını elektronik başvuru sistemi üzerinden incelenmek üzere TÜBİTAK'a, Moğolistan'daki proje ortakları ise, MAS'tan temin edecekleri proje öneri formunu doldurarak MAS'a eşzamanlı olarak teslim etmelidir. Tek taraflı başvurular kabul edilmemektedir. TÜBİTAK ve MAS kendilerine iletilen proje önerilerini kendi iç prosedürlerine göre incelemekte ve değerlendirmektedirler. Değerlendirme bilimsel yeterlilik esasına göre yapılmaktadır. Her iki kuruluş incelenen projeler hakkındaki kararlarını birbirlerine iletmekte, her iki tarafın da uygun bulunduğu proje önerileri, ortak proje olarak yürürlüğe girmektedir. MAS'tan temin edecekleri proje öneri formu konusunda Moğolistanlı partnerleriniz bilgi için [en.ac.mn](mailto:en.ac.mn) sitesini inceleyebilir, [info@mas.ac.mn](mailto:info@mas.ac.mn) ile iletişime geçebilirler.

# ULUSAL PROJE ÇAĞRILARI

# TÜBİTAK ÇAĞRILARI

## 1. 1002 – A HIZLI DESTEK MODÜLÜ



Hızlı Destek Modülünün amacı; üniversitelerde, araştırma hastanelerinde ve araştırma enstitülerinde yürütülecek kısa süreli, küçük bütçeli, hızlı araştırma ihtiyaçlarına yönelik veya doktora tezi kapsamındaki araştırma ve geliştirme projelerine destek sağlamaktır.

- Tamamlayıcı nitelikteki çalışmalar (TÜBİTAK destek programları kapsamında yürütülen projelerde veya TÜBİTAK destek programları kapsamı dışında başka kurum/kuruluşların desteği ile yürütülmekte olan projelerde ortaya çıkan tamamlayıcı bir gereksinimin giderilmesi amacıyla yönelik ilave kaynak talebinde bulunulan çalışmalar
- Cihaz bozulması, bakım/onarım gideri kapsamında destek ihtiyacı gerekçesiyle sunulan projeler

1002- A Hızlı Destek Modülünün kapsamının dışında tutulmaktadır.

### PROJE SÜRESİ

Proje süresi **en fazla 12 ay** olabilir.

### PROJE BÜTÇESİ

11 Kasım 2024 itibariyle, **proje destek üst limiti (burs dâhil) yıllık 100.000 TL**'dir.

*(Bu modül kapsamında yürütücü, araştırmacı ve danışmanlara PTİ ödemesi yapılmamaktadır.)*

Başvurularda herhangi bir zaman kısıtlaması yoktur. Yıl boyunca başvuru yapılabilir. *(E-imza sürecinin **başvuru adımlarının tamamlanması ve başvurunun onaylanmasının ardından 15 gün içerisinde tamamlanmış olması gerekmektedir.**)*

Detaylı bilgi ve başvuru için aşağıdaki linki kullanabilirsiniz:

<https://tubitak.gov.tr/tr/destekler/akademik/ulusal-destek-programlari/1002-hizli-destek-modulu>

## 2. 1002 - B ACİL DESTEK MODÜLÜ



**Acil Destek Modülünün amacı;** acil veya öngörülemez durumlarda ortaya çıkabilecek sorunların giderilmesine yönelik olarak hazırlanacak veya hâlihazırda sürdürülmekte olan bir araştırma kapsamında ihtiyaç duyulan tamamlayıcı nitelikteki araştırma materyali ve veriye erişim vb. desteklerin talep edileceği proje önerilerinin, daha hızlı bir değerlendirme sürecine tabi tutularak desteklenmesidir.

Proje süresi **en fazla 6 ay** olabilir.

**Proje destek üst limiti (burs dahil) 85.000 TL'dir.** *Bu modül kapsamında yürütücü, araştırmacı ve danışmanlara PTİ ödemesi yapılmamaktadır.*

**Başvurularda herhangi bir zaman kısıtlaması yoktur, yıl boyunca başvuru yapılabilir.**

Detaylı bilgi ve başvuru için aşağıdaki linki kullanabilirsiniz:

<https://tubitak.gov.tr/tr/destekler/akademik/ulusal-destek-programlari/1002-b-acil-destek-modulu>

### 3. 1004 PLATFORMLARI İŞ BİRLİĞİ ÇAĞRISI



Söz konusu çağrı ile alanlarında uzman araştırmacıların **mevcut 1004- Mükemmeliyet Merkezi Destek Programı kapsamında desteklenen platformlara uyumlu projeleri ile dâhil olması hedeflenmektedir.**

Kurulacak mekanizma ile araştırmacıların mevcut platformlara erişmelerine imkân sağlanması ve yapacakları çalışmalar ile platformlara katma değer sağlaması beklenmektedir.

Bu çağrı kapsamında desteklenecek projeler ile platformda yürütülen projelere ek olarak platformlar kapsamında ortaya çıkan ihtiyaçları karşılayacak/mevcut çalışmalarını destekleyecek yeni projelerin desteklenmesi mümkün olacaktır.

İlgili Destek Programı Bu çağrı çerçevesinde önerilecek projelere **“1001-Bilimsel ve Teknolojik Araştırma Projelerini Destekleme Programı” kapsamında destek verilecektir.**

Destek Süre ve Bütçesine İlişkin Üst Limit 1001 proje üst limitleri kullanılır. PTİ ve kurum hissesi hariç 2.400.000 TL'ye kadar olan projeler desteklenir.

Proje süre üst limiti 36 aydır.

Başvuru Tarihleri “1004 Platformları ile İş Birliği Çağrısı” için herhangi bir zaman kısıtlaması yoktur. Çağrı kapsamında yıl boyunca başvuru yapılabilir.

Detaylı bilgi ve başvuru için aşağıdaki linki kullanabilirsiniz:

<https://tubitak.gov.tr/tr/destekler/akademik/ulusal-destek-programlari/1001-bilimsel-ve-teknolojik-arastirma-projelerini-destekleme-programi>

## 4. 1005 - ULUSAL YENİ FİKİRLER VE ÜRÜNLER ARAŞTIRMA DESTEK PROGRAMI



Programın amacı; ülkemizde ihtiyaç duyulan, teknolojik dışa bağımlılığımızı azaltacak ve/veya ülkemizin rekabet gücünü artıracak ulusal/uluslararası yeni bir ürün/süreç/yöntem/model geliştirme amacına yönelik uygulamalı araştırma ve/veya deneysel geliştirme projelerinin desteklenmesidir.

Proje süresi en fazla 18 aydır.

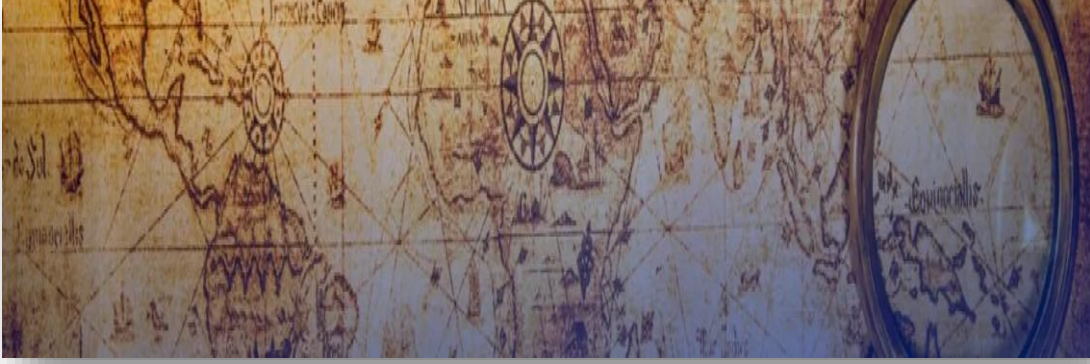
11 Kasım 2024 itibariyle, proje destek üst limiti (burs dahil, proje teşvik ikramiyesi (PTİ)\* ve kurum hissesi hariç) 950.000 TL'dir.

**Başvurularda herhangi bir zaman kısıtlaması yoktur. Yıl boyunca başvuru yapılabilir.**

Detaylı bilgi ve başvuru için aşağıdaki linki kullanabilirsiniz:

<https://tubitak.gov.tr/tr/destekler/akademik/ulusal-destek-programlari/1005-ulusal-yeni-fikirler-ve-urunler-arastirma-destek-programi>

## 5. 3005 - SOSYAL VE BEŞERİ BİLİMLERDE YENİLİKÇİ ÇÖZÜMLER ARAŞTIRMA PROJELERİ DESTEK PROGRAMI



Sosyal ve Beşeri Bilimlerde Yenilikçi Çözümler Araştırma Projeleri Destek Programının amacı;

**A)** Beşeri bilimlerin veri toplama ve analiz yoluyla durum tespiti çalışmalarının bulguları ile bulgular ışığında bilime yenilikçi katkılar yapacak yöntemler, yaklaşımlar ve yorumların geliştirilmesi;

**B)** Kamu politikalarının geliştirilmesi süreçlerinde bilimsel temellerin oluşturulması;

**C)** Teknolojik ilerlemelerin sosyal etkilerinin ortaya konulması amacıyla yapılandırılmış;

Çıktı ve etki odaklı sosyal ve beşeri bilim araştırma ve geliştirme faaliyetlerinin desteklenerek ülkemizde toplumsal ve kamusal fayda sağlanmasıdır.

### **PROJE SÜRESİ**

Proje süresi en fazla 24 aydır.

### **PROJE BÜTÇESİ**

Proje destek üst limiti (burs dahil, proje teşvik ikramiyesi (PTİ) ve kurum hissesi hariç) yıllık bütçe sınırlaması olmaksızın 1.000.000 TL'dir.

Başvurularda herhangi bir zaman kısıtlaması yoktur. Yıl boyunca başvuru yapılabilir.

Detaylı bilgi ve başvuru için aşağıdaki linki kullanabilirsiniz:

<https://tubitak.gov.tr/tr/destekler/akademik/ulusal-destek-programlari/3005-sosyal-ve-beseri-bilimlerde-yenilikci-cozumler-arastirma-projeleri-destek-programi>

## 6. 3501 – KARIYER GELİŞTİRME PROGRAMI



Kariyer Geliştirme Programı'nın (3501) amacı; kariyerlerine yeni başlayan doktoralı bilim insanlarının çalışmalarını proje desteği vererek teşvik etmektir. 21. yüzyılın akademik önderliğini yüklenerek genç araştırmacıların çalışmaları desteklenerek, hem genç bilim insanlarının kariyerlerini araştırmacı ve eğitimci olarak en iyi şekilde sürdürmeleri, hem de bilimsel düzeyimizin geliştirilmesi ve bilimin ülke kalkınmasındaki rolünün artırılması amacıyla yönelik bir programdır.

### **PROJE SÜRESİ**

Proje süresi **en fazla 36 aydır.**

### **PROJE BÜTÇESİ**

Proje destek üst limiti (**Burs dahil, Proje Teşvik İkramiyesi (PTİ) ve Kurum hissesi hariç**) yıllık **bütçe sınırlaması olmaksızın 1.000.000 TL'dir.**

**Başvurularda herhangi bir zaman kısıtlaması yoktur. Yıl boyunca başvuru yapılabilir.**

Detaylı bilgi ve başvuru için aşağıdaki linki kullanabilirsiniz:

<https://tubitak.gov.tr/tr/destekler/akademik/ulusal-destek-programlari/3501-kariyer-gelistirme-programi>

## 7. 1503 – PROJE PAZARLARI DESTEKLEME PROGRAMI



### **Proje Pazarları,**

- Somut Ar-Ge düşünce ya da proje önerilerine sahip olup, bunları gerçekleştirmek için kendi yetenekleri dışında başka uzmanlık alanlarında katkıya gereksinim duyan,
  - Proje öneri veya sonuçlarına ilişkin talep varlığını araştıran,
  - Arz edilen proje iş birliği önerilerine teknolojik veya finansal katkıda bulunmak isteyen,
- Üniversite, araştırma ve özel sektör kuruluşlarından temsilcilerin bir araya gelerek aktif katılımları ile projelerini birbirlerine tanıtmaları yoluyla iş birliği olanaklarına ortam oluşturulmasına yönelik düzenlenen ulusal ve/veya uluslararası etkinliklerdir.

Başvurular sürekli açıktır ve yılın her günü TÜBİTAK'a yapılabilir.

Detaylı bilgi için aşağıdaki linki kullanabilirsiniz:

<https://tubitak.gov.tr/tr/destekler/sanayi/ulusal-destek-programlari/1503-proje-pazarlari-destekleme-programi>

## 8. 1505 - ÜNİVERSİTE-SANAYİ İŞ BİRLİĞİ DESTEK PROGRAMI



Bu programla, üniversite, araştırma altyapısı, kamu araştırma merkez ve enstitülerindeki bilgi birikimi ve teknolojinin, Türkiye’de yerleşik ve proje sonuçlarını Türkiye’de uygulamayı taahhüt eden kuruluşların ihtiyaçları doğrultusunda, ürüne ya da sürece dönüştürülerek sanayiye aktarılması yoluyla ticarileştirilmesine katkı sağlamak amaçlanmıştır. Programın uygulama esaslarında; Müşteri Kuruluş olarak anılan özel sektör kuruluşu ve Yürütücü Kuruluş olarak anılan üniversite, araştırma altyapısı ya da kamu araştırma merkez ve enstitüsü bir İşbirliği Sözleşmesi imzalayacaktır. Bu sözleşme çerçevesinde Yürütücü Kuruluş tarafından yapılacak; yeni bir ürün üretilmesi, mevcut bir ürünün geliştirilmesi, iyileştirilmesi, ürün kalitesi veya standardının yükseltilmesi veya maliyet düşürücü nitelikte yeni tekniklerin, yeni üretim teknolojilerinin geliştirilmesi projesi TÜBİTAK ve Müşteri Kuruluş tarafından finanse edilecektir.

Proje süresi en fazla 24 aydır.

PROJE BÜTÇESİNİN TÜBİTAK TARAFINDAN KARŞILANACAK KISMI:1.500.000 TL (PTİ ve kurum hissesi hariç proje bütçesinin kalan kısmı müşteri kuruluş tarafından karşılanır).

**Başvurular sürekli açıktır ve yılın her günü [teydeb.tubitak.gov.tr](http://teydeb.tubitak.gov.tr) adresinden online olarak yapılabilir.**

Detaylı bilgi için aşağıdaki linki kullanabilirsiniz:

<https://tubitak.gov.tr/tr/destekler/sanayi/ulusal-destek-programlari/1505-universite-sanayi-isbirligi-destek-programi>

# TÜSEB ÇAĞRILARI

# A GRUBU ÇAĞRILAR

**TÜSEB A Grubu çağrılarının amacı**, Sağlık bilimleri ve sağlık teknolojileri alanında yenilikçi, bilimsel niteliği yüksek ve ulusal önceliklerle uyumlu araştırma projelerini destekleyerek Türkiye'nin sağlık Ar-Ge kapasitesini güçlendirmektir. Bu kapsamda, insan sağlığının korunması ve geliştirilmesine yönelik bilgi ve teknoloji üretiminin teşvik edilmesi, araştırma çıktılarının uygulamaya ve ürüne dönüşmesini mümkün kılacak ekosistemin güçlendirilmesi hedeflenmektedir.

**Çağrılarının temel hedefi**, lisans ve lisansüstü düzeyden akademisyenlere kadar farklı aşamalarındaki araştırmacıların proje geliştirme yetkinliklerini artırmak, genç araştırmacıları erken dönemde bilimsel üretime dahil etmek ve sağlık alanında sürdürülebilir bir araştırma, geliştirme sağlamaktır.

## 2026 ÇAĞRI ALT GRUPLARI



A1  
**Lisans Öğrencileri**



A2  
**Yüksek Lisans Öğrencileri**



A3  
**Doktora ve Uzmanlık Öğrencileri**



A4-U  
**Uzman**

A4-UM  
**Uzman (Mecburi Hizmet)**

A4-A  
**Akademik Personel**

## A1 ÇAĞRI GRUBU İÇİN

Lisans öğrencilerine yönelik üreten sağlık ekosistemine güçlü adım proje yarışması düzenlenmektedir. Projede 75.000 TL tutarında yarışma ödülü verilecektir ve proje süresi (ek süre dahil) en fazla 6 (altı) aydır. Bu çağrı kapsamında yarışma başvuruları tek aşamalı olarak alınacaktır. Lisans öğrencilerinin en az iki farklı alandan ekip kurarak kısa süreli, özgün ve yenilikçi proje fikirleri geliştirmesi ve Ar-Ge ekosistemine katılması amaçlanmaktadır. Lisans öğrencileri için aşağıda belirtilen alanlarda destek verilecektir.

### Yarışma Başvuru Alanları

- 1.Biyomalzeme, Yapay Doku ve Doku Mühendisliği
- 2.Diş Sağlığı ve Tedavileri
- 3.Farmakolojik Bilimler
- 4.Kronik Hastalıklar ve Halk Sağlığı Alanlarındaki Farkındalık
- 5.Nörobilim
- 6.Geleneksel ve Tamamlayıcı Tıp Uygulamaları
- 7.Tıbbi Cihaz

Proje başvuru kořulları ve detaylarına TÜSEB açık çağrılar sayfasından ulaşabilirsiniz.

<https://tbys.tuseb.gov.tr/#/aktifcagrilistesidispanel>

## **BAŐVURU DÖNEMİ**

Başvuru Tarih Aralığı: 15 Mart-30 Nisan

Sonuçların Açıklanması: 19 Mayıs

Basılı Belge Son Teslim Tarihi: 30 Mayıs

## C VE D GRUBU ÇAĞRILAR

**TÜSEB C Grubu çağrılar**, Üreten Sağlık vizyonu doğrultusunda; sağlık alanında stratejik öneme sahip, yüksek etki potansiyeli bulunan, çok paydaşlı ve büyük ölçekli Ar-Ge ve yenilik projelerini, öncelikli olarak somut ürün çıktısı ile sonuçlanacak şekilde desteklemek amacıyla tasarlanmıştır. Bu çağrılar, ulusal sağlık öncelikleriyle doğrudan ilişkili, uzun vadeli ve sürdürülebilir çıktılar üretmeyi hedefleyen projelere odaklanır.

**C Grubu çağrılarının temel amacı**; üniversiteler, araştırma merkezleri, kamu kurumları ve sanayi kuruluşları arasında güçlü iş birlikleri oluşturmak, ileri teknoloji geliştirme kapasitesini artırmak ve sağlık alanında ürün, platform veya teknoloji geliştirilmesine yönelik kritik bilgi ve altyapıların ülke içinde oluşturulmasını sağlamaktır. Bu kapsamda, ürünleşme, ticarileşme ve yaygın kullanım potansiyeli yüksek projeler aracılığıyla Türkiye'nin sağlık Ar-Ge ekosisteminin güçlendirilmesi, dışa bağımlılığın azaltılması ve küresel ölçekte rekabet edebilir çözümler üretilmesi hedeflenmektedir.

**TÜSEB D Grubu çağrılar**, Üreten Sağlık vizyonu doğrultusunda; sağlık alanında ticarileşme aşamasına gelmiş veya bu aşamaya çok yakın ürün ve teknolojilerin, klinik çalışma, klinik doğrulama, seri üretime hazırlık ve pazara erişim süreçlerinin desteklenmesi amacıyla tasarlanmıştır. Bu çağrılar, Ar-Ge ve Ü-Ge faaliyetleri tamamlanmış projelerin klinik kullanım ve yaygın uygulamaya geçişini hızlandırmayı hedefler.

**D Grubu çağrılarının temel amacı**; yerli ve yenilikçi sağlık ürünlerinin klinik araştırmalarının yürütülmesi, regülasyon ve sertifikasyon süreçlerinin (MDR/IVDR vb.) tamamlanması ve seri üretime geçişin sağlanması yoluyla ürünlerin sağlık sistemine ve pazara entegrasyonunu mümkün kılmaktır. Bu kapsamda, somut ürün çıktısı bulunan, klinik ve teknik açıdan olgunlaşmış projeler öncelikli olarak desteklenerek, Türkiye'nin sağlık alanında sürdürülebilir üretim kapasitesinin ve küresel rekabet gücünün artırılması amaçlanmaktadır.

### 2026 ÇAĞRI ALT GRUPLARI



C4  
Grup Çağruları



C5  
Grup Çağruları



C6  
Grup Çağruları



D  
Grup Çağruları

**C4, C5, C6 ve D grupları için** 2026 başvuru genel alanları ile TÜSEB enstitüleri tarafından önerilen özel alanlara aşağıdaki linkten ulaşabilirsiniz.

<https://www.tuseb.gov.tr/haberler/2026-cagri-takvimine-iliskin-on-bilgiler-yayimlandi-20260116>

**\*C ve D Grubunda** TÜSEB Enstitüleri Tarafından Önerilen Özel Alanlarda proje yapmak isteyen ancak THS düzeyi C ve D Grup çağrı düzeyine ulaşmamış başvuru sahipleri aynı başlıklarda B grubu genel alanları kapsamında projeleri için başvurabilirler.

## **C VE D GRUPLARI İÇİN TEKNOLOJİ HAZIRLIK SEVİYESİ KOŞULLARI**

### **C GRUBU PROJE ÇAĞRILARI**

C Grubu çağrılar, ürün geliştirme ve somut ürün çıktısı ile sonuçlanması hedeflenen, ileri düzey Ar-Ge ve Ür-Ge projelerine yöneliktir. C Grubu çağrılarda doğrulanmış bir prototip gösterilmesi ve projelerin somut ürün çıktısı ile sonuçlanması temel önceliktir.

Bu çağrılar kapsamında, teknik ve fonksiyonel olarak prototipi doğrulanmış teknolojilerin, ürünleşme sürecinde daha ileri aşamalara taşınması amaçlanmaktadır.

Projelerin başlangıç Teknoloji Hazırlık Seviyesi (THS) düzeylerinin kapsamlı başvuru raporunda açık ve net bir şekilde ortaya konulması; proje sonunda erişilmesi hedeflenen THS seviyesinin ise ürünleşme yol haritası ile ilişkilendirilerek, gerekçeleriyle birlikte açık ve net biçimde tanımlanması istenecektir.

**C4, C5 ve C6 proje çağrılarında**, beklenen başlangıç Teknoloji Hazırlık Seviyesi (THS) ile proje süresince sağlanması gereken THS ilerleme düzeyi farklılık göstermektedir. Gruplara özgü başlangıç ve hedeflenen THS seviyelerine ilişkin detaylı bilgilere çağrı takvimi ve ilgili çağrı dokümanları üzerinden ulaşılabilir.

## **D GRUBU PROJE ÇAĞRILARI**

D Grubu çağrılar kapsamında projelerin; klinik çalışmaların yürütülmesi, regülasyon ve sertifikasyon süreçlerinin tamamlanması, seri üretime hazırlık ve pazara erişim aşamalarına odaklanması beklenmektedir. Bu gruptaki çağrılarda temel hedef, ürünün sağlık sistemine entegrasyonu ve ticarileştirilmesidir.

D Grubu Proje Çağruları, Teknoloji Hazırlık Seviyesi olarak 7 düzeyi tamamlamış projelere yöneliktir. Bu çağrılar, kalite, güvenlik ve performans gerekliliklerini karşılar hâle gelmiş olup, regülasyon ve klinik çalışma planları tamamlanmış, THS 8 düzeyine ulaşmayı hedefleyen projeler için tasarlanmıştır.

D Grubu kapsamında açılacak özel alan çağrılarında, projelerin başlangıç ve hedef THS düzeyleri, çağrının niteliğine ve hedeflerine bağlı olarak çağrıya özgü şekilde tanımlanabilir.

### **C4, C5, C6, D GRUPLARI İÇİN 2026 BAŞVURU DÖNEMLERİ**

#### **ÖN BAŞVURULAR**

01 Şubat- 30 Eylül arası açık olacaktır.

Ön başvurular 2 hafta içerisinde kapsamlı başvuru için uygun/uygun değil olarak yanıtlanacaktır.

#### **KAPSAMLI BAŞVURU DÖNEMLERİ**

I. Dönem Kapsamlı Başvuru Sonu: 22 Mart

II. Dönem Kapsamlı Başvuru Sonu: 31 Mayıs

III. Dönem Kapsamlı Başvuru Sonu: 01 Eylül

IV. Dönem Kapsamlı Başvuru Sonu: 02 Kasım

Değerlendirme süreçleri kapsamlı başvuru son tarihlerinden sonra başlayacaktır.

### **C4, C5, C6, D GRUPLARI İÇİN 2026 ÇAĞRI ÜST LİMİTLERİ**

C4 Grubu: 20.000.000 TL

C5 Grubu: 40.000.000 TL

C6 Grubu: 60.000.000 TL

D Grubu: 200.000.000 TL



SELÇUK ÜNİVERSİTESİ  
ARAŞTIRMA DEKANLIĞI

*bir fikrim var..* 

 |  |  |  • selcukardek

[ardek.selcuk.edu.tr](http://ardek.selcuk.edu.tr)